



Floron

Nieuwsbrief

nr.37 maart 2006

Groot-Amsterdam

District 14



STARTAVOND ZATERDAG 22 APRIL

Terugblik 2005

Bijzondere vondsten in de regio Amsterdam 2005

Uitnodiging voor de startavond op zaterdag 16 april

Floron start dit jaar in samenwerking met de KNNV op zaterdag 22 april:

Plaats: NIVON zaaltje hoek Middenweg/Linnaeushof.

Aanvang: 19.30 zaal open en om 20.00 begint het programma.

Programma:

- **Planten van Waterland in heden en verleden door Ron van 't Veer, ecooloog Landschap Noord-Holland**
- **Nieuwste nieuwkomers in Amsterdam door Ton Denters**
- **In de pauze en na afloop mogelijkheid tot inschrijven:**
- **Mededelingen van de districtscoördinator en bijzonderheden over het UITJE**

Einde omstreeks 22.00

Wilt u meer weten: Norbert Daemen
 Weth. Driessenstraat 52
 1107 XL Amsterdam
 tel: 020-6912655, e-mail n.daemen@chello.nl

District 14 Floron Groot-AMSTERDAM

Coördinator: Norbert Daemen

Excursies: Norbert Daemen

Claud Biemans

Ton Denters

Determinaties: Ton Denters

Ger van Zanen

Bart Vreeken

Robbert Bouman

Arnout Jan Rossenaar

Bertien Besteman

Nieuwsbrief: Norbert Daemen

Kopij: floron@frontlinie.nl, n.daemen@chello.nl

Internet: http://www.frontlinie.nl/floron/

Terugblik op 2005

Afgelopen jaar is weer een hoop werk verzet en daarvoor allereerst mijn dank. Tenslotte hokken en melden we om en beter inzicht te krijgen in de verspreiding van de Nederlandse flora. Welke soorten zijn nieuw? Welke soorten verdwijnen uit beeld en welke soorten blijven stabiel? Steeds vaker is er vraag naar de exacte locatie van bijzondere en beschermde planten. Het GPS-apparaatje werd hiervoor ingezet bij de excursie naar het Zilverstrand. Een prachtig gebied ingeklemd tussen spoorbaan en snelweg. Honderden Rietorchissen, Vleeskleurige orchis en Moeraswespenorchis legden we vast. Het gebied is bedreigd door uitbreiding van de infrastructuur en daarom belangrijk om in beeld te hebben. Speciale dank aan onze Almeerse floristen die zo waakzaam zijn over deze paar hokken in ons district.



De excursie naar het Telegraafbos bleef beperkt tot één deelnemer. We hebben een deel van hok doorgenomen en gestreept. De excursie van Ton trok veel belangstelling.

Afgelopen jaar is er werk verzet aan de selectiehokken. In totaal werden er 15 streeplijsten aangeleverd. Komende jaren hebben we nog veel werk te verzetten. Jaarlijks ongeveer 20 hokken. Naast de streeplijsten werden er veel meldingen gedaan via de e-mail en losse waarnemingen kaartjes.



*Excursie naar het Zilverstrand
Foto: Norbert Daemen*

Vooruitblik op 2006

Dit jaar is er weer aandacht voor de selectiehokken en het Bijzondere Soorten Project.

Daarnaast blijven alle losse waarnemingen welkom. Op de startavond zal ik daar wat meer over vertellen. Ook zal ik dit jaar de plantenwerkgroepen bezoeken want er wordt veel van ons gevraagd!!

Naast de startavond zijn er de excursies en in het bijzonder ons **UITJE** op **zondag 2 juli** als we naar het IJperveld gaan. De excursie per boot is een vervolg op de lezing van Ron van 't Veer op de startavond en exclusief voor actieve Amsterdamse floristen.

Proef met updaten Atlas

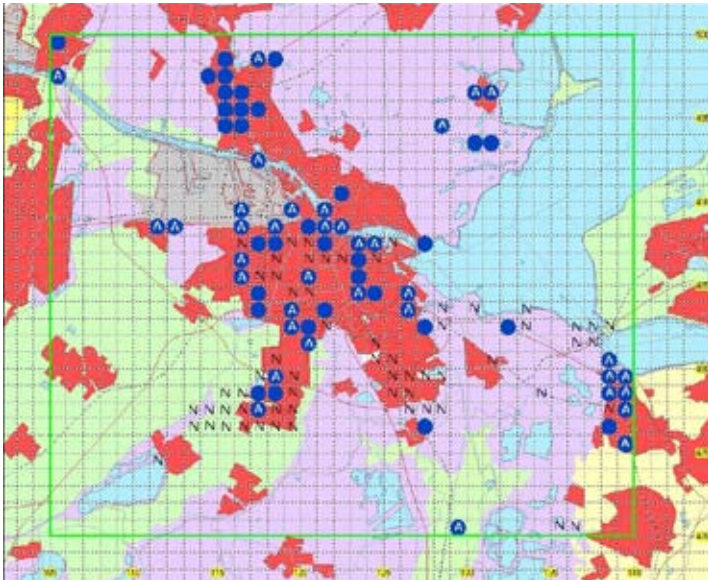
Afgelopen jaar hebben we een proef gedaan met het waarnemen van vier soorten planten; Straatliefdegras, Gele helmbloem, Steenkruidkers en Muurfijnstraal. Alleen Straatliefdegras leverde voldoende gegevens op om ook daadwerkelijk wat mee te doen.

In de Atlas van Amsterdam werden 34 km hokken genoteerd. Op het meegeleverde kaartje was een uitdraai gemaakt van Florbase versie L2 met 59 hokken en in de nieuwste versie iM2 is dat uitgebreid tot 69 hokken. De waarnemingen van het afgelopen jaar laten 129 hokken zien. Sinds de Flora Atlas van Amsterdam bijna een vervierdubbeling.

Ook dit jaar wil ik doorgaan met Straatliefdegras en ik zal de kaartjes meenemen naar de startavond.

Alvast een goed floristisch seizoen gewenst en hopelijk tot ziens of horens.

Norbert Daemen



Verspreidingskaart **Straatliefdegras**.
Stippen is volgens Florbase 2M, A is Atlas van Amsterdam, N is nieuwe vindplaats.

Bijzondere plantenvondsten in de regio Amsterdam 2005

door Ton Denters

2005 een plantenseizoen zonder einde

Je kunt tegenwoordig het hele jaar rond planten inventariseren. Door het veranderende klimaat, met een milder winterseizoen, bloeien allerlei soorten veel langer dan voorheen. Sommige halen zelfs met gemak het nieuwe jaar. Najaar, winter en voorjaar gaan geleidelijk in elkaar over en het kan zomaar dat je in februari op dezelfde dag Kruipklokje en Sneeuwkllokje tegenkomt.

De 'nieuwe' bloeitijden zijn overigens nog niet terug te vinden in de zojuist verschenen Heukels' flora van Nederland (23e druk). Wel zijn er in deze flora veel nieuwe soorten opgenomen die wij in de regio Amsterdam al langer kennen. Het gaat merendeels om nieuwe stedelijke aanwinsten. In deze nieuwsbrief krijgen ze opnieuw aandacht. De 'intocht' van nieuwkomers is immers nog volop aan de gang en het is de moeite waard dit nauwgezet te volgen. Een aantal recent verschenen soorten is in Amsterdam in korte tijd al stevig ingeburgerd. Voorbeelden zijn Kransmuur, Hoge fijnstraal, Gevlamde fijnstraal, Spaanse dravik, Kransgras en Kruipklokje. Tegelijk kondigen zich alweer geheel nieuwe (zuidelijke) soorten aan, zoals Halsbloem, Liggende majer, Wit bilzekruid, Rood herderstasje en Frans walstro.

Binnen de grenzen van Groot-Amsterdam liggen ook gerenommeerde natuurgebieden, zoals het IJperveld, het Hol (bij Kortenhoef), Botshol en het Naardermeer. Uit deze gebieden komen minder meldingen binnen, omdat de veranderingen in natuurterreinen geringer zijn, maar ook omdat vrijwilligers minder toegang hebben tot dit soort terreinen. Dat er in natuurterreinen toch het nodige kan gebeuren, laat het Laegieskamp zien. Het Laegieskamp is het laatste blauwgrasland van Noord-Holland. Het ligt op de overgang van de hoge zandgronden van het Gooi naar de westelijker gelegen veengebieden van de Vechtplassen. Begin jaren negentig is een hydrologisch herstelprogramma uitgevoerd en in 1993 is er ten zuiden van het blauwgrasland een cultuurgrasland ten behoeve van natuurontwikkeling afgegraven. In de jaren na afgraving bleek

zich de ene na de andere bijzondere soort in het gebied te vestigen; eerst soorten als Moerashertshooi en Pilvaren (zie nieuwsbrief 19/1996) en recenter Heidekartelblad, Vlozegge, Ronde zegge en Klein blaasjeskruid (*Bouman & Van Tooren, 2005 in Stratiotes 30*).

Ook in het nieuwe natuurgebied Zanderij Crailo, nabij Hilversum, is van alles 'in beweging'. Daar werd al eerder Ribbelbies *Scirpus mucronatus* aangetroffen (zie nieuwsbrief 34/2003) en nu onder meer Klokjesgentiaan en Moeraswolfsklauw. Nieuws was er ook van de Oosteinderpoel bij Aalsmeer. Daar werden nieuwe groeiplaatsen van Kleine veenbes en Gewone dophei ontdekt en breidt Oranje springzaad zich steeds verder uit.

In 2006 hopen we meer informatie te ontvangen over ontwikkelingen in het landelijk gebied en de daarin gelegen natuurterreinen en nieuw ingerichte terreinen. Dat zich ook in het buitengebied 'vreemde' soorten kunnen vestigen blijkt uit een vondst van *Carex hystericina*¹ bij het Zijdelmeer in Uithoorn.

Iets bijzonders gevonden; meld het meteen!

Wie in 2006 een interessante vondst doet wordt gevraagd om dat gelijk te melden. Mail je vondst naar tondenters@hetnet.nl, maar vergeet niet de exacte vindplaats te vermelden, met het nummer van het kilometerhok.

¹ Als nieuwe Nederlandse naam is *Egelzegge* voorgesteld, maar deze is nog niet officieel.

21 mei, Botanische struinwandeling van Schinkelsluis tot Ringvaart

In een lekker loop- of wandeltempo onder begeleiding van Nico Jansen en Hans Bootsma wordt gekeken naar de bloeiende planten die we tegenkomen op de route vanaf de "Waterkant" naar het Jaagpadbos, tot de Schinkelsluis, terug langs het water, door het moeras, langs de fraaie middenberm van de Oude Haagseweg, naar de Riekerpolder, Genieweg, Ringvaart en weer terug langs het Nieuwe Meer. Duur van de wandeling ongeveer 2 uur. Oeverlanden van de Nieuwe Meer, www.oeverlanden.nl. Start bij leslokaal "De Waterkant", Anton Schleperspad 1, om 11.00 uur.

Het soortenoverzicht 2005

Aethusa cynapium - **Hondspeterselie** AL In Amsterdamse regio schaars, maar recent diverse nieuwe vondsten, onder meer in 115-487; 119-488; 120-484; 120-485; 124-488 steeds met een of enkele planten: in plantsoen (3x) en op gestorte grondhoop (1x).

Agrimonia eupatoria - **Gewone agrimonie** 113-489 HW Amsterdam-Westpoort. Enige planten in berm van Daveren. Gewone agrimonie is begin jaren tachtig in de stadsrand uitgezaaid en handhaaft zich lokaal, speciaal in het Westpoortgebied (zie Flora-atlas regio Amsterdam; pag. 34-35).

Alyssum saxatile - **Rotsschildzaad** 122-487 TD Amsterdam-Nieuwmarkt. Flink groeiplek op walmuur van Oude Schans; hier klaarblijkelijk verwilderd. Deze soort wordt als rotsplant veel in tuinen gehouden.

Amaranthus blitum - **Kleine majer** AL 120-481 Amsterdam-Staatliedenbuurt; langs hekwerk in Van Duijnstraat en aan gevelmuur in Haarlemmerdijk. 122-489/122-490 Amsterdam-Noord; zeer talrijk in N.J. Schaaptuin, vooral in het deel dat in gebruik is als schooltuin. 123-486 Amsterdam-Oost/Dapperbuurt; in Dapperstraat. 124-486 Amsterdam-Indische buurt; talrijk in Balistraat.

Amaranthus deflexus - **Liggende majer** 124-485 TD Amsterdam-Indische buurt. Vele honderden planten over een lengte van circa 200 meter aan zonzijde van Sumatrastraat. Ter plaatse volledig ingeburgerd. Eerste vondst in Amsterdam en het eerste inburgeringsgeval in Nederland van deze Zuid-Amerikaanse soort. In Nederland waren tot nu toe alleen adventieve vondsten bekend. In Vlaanderen heeft Liggende majer zich al eerder op straat gevestigd in Roeselare en Antwerpen (Foto in Stadsplanten: zie pag. 246). Liggende majer lijkt op Kleine majer, maar Liggende majer onderscheidt zich door behaarde bloeistengel. Verder verschilt ook het blad; bij Liggende is de bladtop toegespitst en bij Kleine majer heeft deze een opvallende inkeping.

Ambrosia artemisiifolia - **Alsemambrosia** AL/HW/PDe Opmerkelijk veel vondsten van deze uitsproken adventieve soort; slaat vaak op uit vogelvoer. 116-488 Amsterdam-Slotermeer; 1 plant in Burgemeester van Leeuwenlaan. 118-484 Amsterdam-Sloten; vier planten op begraafplaats 't Huis te Vraag. 120-488 Amsterdam-Staatliedenbuurt; een plant aan boomvoet in Wittenstraat. 123/124-484 Amsterdam-Watergraafsmeer; dertigtal planten in verruigd deel

van park Frankendael. 123-485 Amsterdam-Oost/Transvaalbuurt; drie forse planten aan voet van boom in Linnaeusstraat. 122-486 Amsterdam-Plantage; een plant aan voet van boom in Muiderstraat. 123-486 Amsterdam-Plantage; een plant op voormalige kazerneterrein aan Alexanderkade en twee planten op het terrein van Artis.

Anisantha madritensis - **Spaanse dravik** 119-487 TD Amsterdam-Kinkerbuurt. Groot aantal planten tussen straatstenen aan Da Costagracht ten hoogte van Allard Piersonstraat. Nieuwe 'groeihaard' van dit Zuid-Europese gras. Spaanse dravik breidt zich in Amsterdam-Oud-West steeds verder uit en is hier overtuigend ingeburgerd.

Anthriscus cauculus - **Fijne kervel** 119-488 TD Amsterdam-Staatslieden-buurt. Enkele planten op zandige, ruderaal overhoek in Westerpark.

Anthriscus cerefolium - **Echte kervel** 120-488 HWA Amsterdam-Staatsliedenbuurt. Al minstens 5 jaar in wisselend aantal in plantsoen bij standbeeld Domela Nieuwenhuis aan Nassauplein. Ook aangetroffen in heg in 119-488.

Apium graveolens - **Selderij** 123-491 HW Amsterdam-Noord/Buiksloot. Vijftien tot twintig planten op natuurlijk ogende groeiplaats aan oever Noordhollandsch Kanaal. 129-487 FG Kinseldam. Op nieuwe dam in IJmeer. Deze kwetsbare soort is typisch voor brakke moerassen in aanspoelselruigten en op oevers van grote wateren. In onze regio ten noorden van het Noordzeekanaal oorspronkelijk wild en uiterst schaars.

Arenaria leptoclados - **Tengere zandmuur** 119-488 TD Amsterdam-Westerparkbuurt. Twee planten pionierend op kalkhoudende zandgrond langs voetpad in nieuw aangelegd deel van het Westerpark. Zeldzame, lastig herkenbare soort, waarvan de verspreiding in ons land nog onvoldoende bekend is. In de regio Amsterdam slechts enkele vondsten; maar nog niet eerder in de stad. Determinatie is bevestigd door Nationaal Herbarium Leiden.

Asplenium adiantum-nigrum - **Zwartsteel** 119-488 WMP Amsterdam-Centrale Marktterrein. Acht exemplaren samen met o.a. Steenbreekvaren en Tongvaren op kademuur aan Westelijk Marktkanaal langs de Den Brielstraat. Een geheel nieuwe vindplaats van deze zeldzame muurvaren.

Asplenium adiantum-nigrum x *A. ruta-muraria* - **Zwartsteel x Muurvaren**. Amsterdam-Centrum. Een plant op muurtje aan Korte 's Gravesandestraat. Zeer zeldzame hybride: zie Gorteria 1(1962): 56-59.

Atropa bella-donna - **Wolfkers** 116-495 *FL* Zaandam. Twee struiken in rommelige, ruige overhoek aan Botenmakersstraat. 124-484 *TD* Amsterdam-Watergraafsmeer. Zes planten in ruige zoom van parkbos op landgoed Frankendael.

Brachypodium sylvaticum - **Boskortsteel** 119-488 *TD* Amsterdam-Staatsliedenbuurt. Tiental planten langs gevelmuur en in verwaarloosde geveltuin in 1e Keucheniusstraat. Herkomst van planten onduidelijk. Boskortsteel is een halfschaduwplant van loofbossen en bosranden in Zuid-Limburg en het rivierengebied. Verder her en der in zuidelijk deel van het land en soms ook in stedelijk gebied. In de regio Amsterdam nog niet eerder in bebouwd gebied aangetroffen, maar wel tweemaal daarbuiten (bij Bussum en Loenersloot).

Brachiaria platyphylla (*syn. Urochloa platyphylla*) In 1991 werd aan de nieuwe Prinsengracht in Amsterdam (122-486 *TD*) een onbekend gras gevonden, welke pas onlangs als *Brachiaria platyphylla* gedetermineerd werd. Dit gras werd in 1967 al eens gevonden op de Westerdoksdijk. Verder zijn er vondsten uit Beverwijk, Amstelveen en Goes. *Brachiaria platyphylla* is oorspronkelijk afkomstig uit de Zuidoostelijke Verenigde Staten.

Campanula portenschlagiana en *Campanula poscharskyana* **Dalmatiëklokje** en **Kruipklokje** *TD* Amsterdam-Centrum. Samen op walmuur van Lijnbaansgracht. Kruipklokje is inmiddels een vaste verschijning in heel Amsterdam; Dalmatiëklokje is vooralsnog aanmerkelijk minder succesvol.

Campanula rotundifolia - **Grasklokje** 119-484 *TD* Amsterdam-Zuid. Acht planten tussen stoeptegels in Wodanstraat.

Capsella rubella - **Rood herderstasje** 121-482 *RB* Amsterdam-Buitenveldert. In Amsterpark. In 2004 in open rand van gazon. Deze Zuid-Europese soort, die in België tot in de Maasvallei doordringt, werd onlangs voor het eerst in Nederland (Eijsden) gezien. Het herkennen van Rood herderstasje is lastig (de soort laat zich goed determineren met de Flora van België, 1998)

Carex diandra - **Ronde zegge** 138-476 *AB/BvT* Bussum-Laegieskamp. In natuurontwikkelingsgebied Koeiemeent. In 2001 ontdekt; thans een tiental planten present. Zeldzame en kritische soort, die in de regio Amsterdam slechts zeer lokaal voorkomt in het overgangsg gebied van het Gooi naar de Vechtplassen, met name bij het Naardermeer en het Hol bij Kortenhoeve (zie Flora-atlas regio Amsterdam).

Carex hystericina - **Egelzegge** 115-472 JD Uithoorn, Zijdelmeer/Boterdijk. Enkele planten op 'Landje van Vermeij'; in 2003 ontdekt en in 2005 nog steeds aanwezig. In 1993 werd dit landje voor natuurontwikkeling aangekocht waarbij de voedselrijke toplaag werd afgegraven. Op het terrein stonden voorheen kassen. *Carex hystericina* komt uit Noord-Amerika en wordt in onze contreien op beperkte schaal gekweekt.

Carex pulicaris - **Vlozegge** 138-476 AB/BvT Bussum-Laegieskamp. In natuurontwikkelingsgebied Koeiemeent. Nieuw in de regio Amsterdam. In 2000 volledig onverwacht in het Laegieskamp verschenen en sindsdien jaarlijks licht uitbreidend. Deze zeer zeldzame soort is al lang niet meer waargenomen in onze regio en is uit vroegere tijden (voor 1950) alleen bekend van enkele locaties in de Vechtstreek (Naardermeer).

Carex sylvatica - **Boszegge** 116-485 NY Amsterdam-Slotervaart / Overtoomse Veld. Circa zeven planten in bosplantsoen aan Christoffel Plantijnpad. Buiten Zuid-Limburg zeer zeldzaam en in de regio Amsterdam niet eerder waargenomen. Herkomst en status van deze vondst zijn nog onduidelijk.

Catapodium rigidum - **Stijf hardgras** 121-486 JC Amsterdam-Centrum. Een groot aantal planten op plaveisel bij Sint Antoniesluisje aan de Jodenbreestraat. Deze zeldzame soort is nog niet zo heel lang geleden voor het eerst in de hoofdstad aangetroffen. Dit is alweer de 6e vondst. Ook elders in het stedelijk gebied van West-Nederland duikt dit bijzondere grasje steeds vaker op.

Centranthus ruber - **Spoorbloem** WMP 116-494 Zaandam-NS Station. Hier in 1997 al ontdekt; toen enkele planten langs het spoor, nu talrijk aanwezig. In de Flora-atlas regio Amsterdam wordt deze plek als mogelijke eerste inburgeringslocatie genoemd (blz. 211); dit blijkt nu inderdaad het geval te zijn. Inmiddels heeft Spoorbloem zich in de Amsterdamse binnenstad op veel meer plaatsen weten te vestigen, met name op zonnige plekken langs gevelmuren, op grachtmuren (12x: zie nieuwsbrief no 36) en op basaltglooiingen; opvallend talrijk aan Singelgracht bij Nassaukade en langs Uilenburgergracht.

Chaenorhinum organifolium - **Marjoleinbekje** TDEen prachtige, paarsbloeiende leeuwenbek die afkomstig is uit het westelijk deel van het Middellandse-Zeegebied. In Nederland sinds kort in diverse steden, met name op oude muren en aan zonnige gevelmuren. In Amsterdam vorig jaar voor het eerst op twee locaties, nu drie nieuwe vondsten: 119-488 Amsterdam-Staatsliedenbuurt; twee planten langs gevelmuur in Waterwijk. 123-485 Amsterdam-Oost/Transvaalbuurt;

een plant langs gevelmuur van Oranje Vrijstaatkade. 131-480 Weesp-Centrum; enkele planten tussen straatstenen van Muiderhof.

Chaerophyllum temulum - **Dolle kervel** 119-488 TD Amsterdam-Staatliedenbuurt. Tientallen planten in verruigd plantsoen nabij begraafplaats Vredenhof. In deze omgeving ook het voor Amsterdam ongewone **Boskruiskruid** *Senecio sylvatica*.

Chenopodium foliosum - **Rode aardbeispinzie** 114-487 PDe Amsterdam-Geuzenveld. Langs noordelijke uitloop Ma Braunpad. Een plant, in berm langs fietspad, op open venige-zandige bodem samen met Rode ganzenvoet, Zwart tandzaad en Goudzuring. Ter plaatse ook **Heelblaadjes**. Rode aardbeispinzie groeit in Nederland vrijwel uitsluitend in de Hollandse duinen, vooral in de omgeving van Haarlem. Daarbuiten incidenteel en meestal aangevoerd met grond, zoals mogelijk ook in dit geval.

Chenopodium murale - **Muurganzenvoet** 115-497 AZ Koog aan de Zaan. In berm onder viaduct van A-8. 119-488 TD Amsterdam-Staatsliedenbuurt. Twee planten langs gevelmuur in Van Hoogendorpstraat. In Amsterdamse regio sporadisch optredende en efemere (zich kort handhavende) soort.

Cicer arietinum - **Keker** 119-488 TD Amsterdam-Centrale Marktterrein. Flink aantal planten op overslagplaats op markthallenterrein. Hier tijdelijk opslaand uit gemorste zaden (adventief). In Zuid-Europa in cultuur om de eetbare zaden.

Clinopodium calamintha - **Kleine bergsteentijm** 121-486 FG Amsterdam-Centrum. Kleine, inburgerende populatie planten op trottoir van Weteringschans bij Huidekoperstraat. In 1992 werd deze soort, die veel in (gevel)tuinen wordt gehouden, voor het eerst in de Amsterdamse Watergraafsmeer inburgerend vastgesteld. Daarna is de soort nog maar weinig als zodanig waargenomen.

Conium maculatum - **Gevlekte scheerling** 125-477 en 126-477 BV Abcoude. In berm van Abcouderstraatweg. 139-472 JB Hilversum-Spanderswoud. Twaalf planten langs bosrand.

Conyza bonariensis - **Gevlamde fijnstraal** In 2003 voor het eerst in Amsterdam ontdekt; nu in 12 kilometerhokken present (zie kaartje). Gevlamde fijnstraal wordt vooral langs gevelmuren waargenomen; doorgaans in klein aantal. 118-486 TD Amsterdam-Baarsjes; zes planten langs Postjeskade. 119-486 TD Amsterdam-Oud-West; enkele planten op plaveisel langs Jacob van Lennepkade



Verspreidingskaart **Gevlamde fijnstraal**

bij Lootsstraat. 119-488 *TD* Amsterdam-Staatsliedenbuurt; een plant in Groen van Prinstererstraat en twee in 1e Keucheniusstraat. 120-488 *TD* Amsterdam-Zeeheldenbuurt; een plant in Vinkenstraat. 121-484 *CBr* Amsterdam-De Pijp; een plant bij Josef Israëlkade. 121-487 *TD* Amsterdam-Centrum; drie planten in de Spuistraat. 123-488 *CB* Amsterdam-Noord; een plant op plaveisel langs hek aan Zamenhofstraat.

Conyza sumatrensis - **Hoge fijnstraal** *AL* Deze soort werd in 1999 voor het eerst in Amsterdam ontdekt. Hoge fijnstraal breidt zich sindsdien voorspoedig uit (thans in 25 kilometerhokken; zie kaartje). Wordt vooral gezien langs straatkanten, maar ook in overhoeken, op ruderaal terrein, op basaltglooiingen, in geveltuinen, in bloembakken, op daken van woonboten etc. Op de meeste plekken is het aantal exemplaren nog gering, maar plaatselijk kan de soort al talrijk optreden. In 2005 nieuw gevonden in: 118-488 Amsterdam-Centrale Marktterrein; opvallend talrijk. 118-489 Amsterdam-Sloterdijk; op fabrieksterrein aan Transformatorweg. 119-485 Amsterdam-Oud-Zuid; in J.J. Viottastraat. 120-486 Amsterdam-Oud-West; in 1e Helmersstraat. 120-487 Amsterdam-Centrum; tiental planten woekierend in plantenbakken op dek en dak van woonboot aan Prinsengracht. 121-486 Amsterdam-Centrum/Weteringsbuurt; twee planten in Noorderstraat. 121-487 Amsterdam-Centrum; op basaltglooiing voor Centraal Station. 121-488 Amsterdam-Jordaan; enkele planten langs Brouwersgracht. 122-484; 122-485 Amsterdam-Oost; op diverse plaatsen



Verspreidingskaart **Hoge fijnstraal**

langs Amstel/Weesperzijde en in Swammerdamstraat. 123-485 Amsterdam-Watergraafsmeer; op Linnaeuskade bij Bredeweg. 124-485 Amsterdam-Indische buurt; in Sumatrastraat.

Corydalis solida - **Vingerhelmbloem** 124-484 TD Amsterdam-Watergraafsmeer. Bekende groeiplaats op Frankendael (al in de Flora Amstelodamensis van 1852 genoemd) is waarschijnlijk geheel of grotendeels verloren gegaan door een rampzalige restauratie van het landgoed en de hermitage. Verder wordt gevreesd voor **Lenteklokje** en **Wit hoefblad**. Overigens is Vingerhelmbloem onlangs ook op een oude groeiplaats in 120-485 verdwenen. Hier groeide de soort in een oude schooltuin die opnieuw werd ingericht.

Cotoneaster species - **Mispelsoorten** Een aantal Mispelsoorten lijkt zich met succes te vestigen in met name stedelijk Nederland. Diverse soorten, waarvan **Vlakke dwergmispel** *Cotoneaster horizontalis* de opvallendste is, zijn ook in onze regio waargenomen. *Cotoneaster salicifolius* - **Wilgbladige mispel** TD 120-486 Amsterdam-Jordaan. Een spontaan opgekomen plant langs gevelmuur.

Cotula coronopifolia - **Goudknopje**: 113-494 RL/HP Westzaan/Zuideinde. Een plant op opspuiterrein in Westzanerpolder met Smal vlieszaad en Bleekgele droogbloem. 130-488 FG Kinseldam. Op nieuwe dam in IJmeer.

Crepis biennis - **Groot streepzaad** 119-488 TD Amsterdam-Centrale Marktterrein. Een plant tussen plaveisel langs hekwerk.

Cynoglossum officinalis - **Veldhondstong** 122-486 HKo/PvdB/AV Amsterdam-Plantage. Een plant in heg aan Artis-zijde.

Cyperus eragrostis - **Bleek cypergras** 123-485 TD Amsterdam-Oost/Transvaalbuurt. Vier planten op vochtig deel van braakliggend bouwterrein. Een bijzondere vondst van dit mooie cypergras. In Amsterdam eenmaal eerder gevonden in het Oostelijk Havengebied in 1995 (Stadsplanten: zie pag. 314). Deze van oorsprong tropisch Amerikaanse soort heeft zich op veel plaatsen in Zuid-Europa gevestigd en breidt zich momenteel naar Noord-Europa uit (Zuidwest-Engeland en Frankrijk). Recent ook elders in Nederland.

Cyperus longus - **Rood cypergras** 118-485 PDe Amsterdam-West. Rond boomvoet in Warmondstraat. In eerdere nieuwsbrief 36 per abuis opgegeven voor 118-483.

Cyperus esculentus – **Knolcyperus**. 118-485 LF/NY In het Overtoomse Veld handhaaft deze soort zich nog altijd. De soort werd hier in 1985 ontdekt en het is nu nog altijd de enige groeiplaats in de regio Amsterdam.

Cyrtomium falcatum - **IJzervaren** De soort werd in 1832 voor het eerst uit Japan ingevoerd in de Amsterdamse Hortus Botanicus (Gorteria). Nu in ons land in cultuur als tuin- en kamerplant. In Amsterdam heeft IJzervaren zich op enkele vochtige, oude walmuren weten te vestigen (in 2005 nog op drie groeiplaatsen, waaronder de Amstelsluizen).

Cystopteris fragilis - **Blaasvaren** 120-486 WMP Amsterdam-Centrum. Zes planten op brugpilaar op hoek Lijnbaansgracht bij Spiegelstraat. Blaasvaren is toch weer op bescheiden schaal teruggekeerd op de plaats waar zij in 2004 door herstelwerkzaamheden verdween. Zie ook nieuwsbrief 36.

Dactylorhiza incarnata - **Vleeskleurige orchis** 138-476 AB/BvT Bussum-Laegieskamp. In natuurontwikkelingsgebied Koeiemeent. Een enkel exemplaar, naast tientallen planten van **Brede orchis**. Vleeskleurige orchis is een schaarse en bedreigde soort van vochtige tot natte basenrijke standplaatsen.

Echinochloa crus-galli - **Hanenpoot** Dit gras heeft zich in het stedelijk gebied van Amsterdam zeer sterk uitgebreid en is inmiddels in elk binnenstedelijk

kilometerhok aanwezig. Ten tijde van de Flora-atlas (1998) was de soort in onze regio nog schaars!

Elytrigia atherica - **Strandkweek** 119-488 TD Amsterdam-Staatsliedenbuurt. Aan gevelmuur nabij Grandcafé Amsterdam een flinke groeiplaats.

Epilobium roseum - **Bleke basterdwederik** In de regio Amsterdam betrekkelijk schaars, maar ook veel over het hoofd gezien. Lijkt nog het meest op de meer algemene **Beklierde basterdwederik** *Epilobium ciliatum*. Bleke basterdwederik is kenmerkend voor beschaduwde, vochtige, stenige plaatsen, maar ook oude tuinen en bosplantsoenen in binnensteden. Nieuwe vondsten: 130-480 Weesp-Centrum. Op diverse plekken, met name op stenige binnenterreinen, in flinke aantallen present; ook op oude sluismuur aan Heerengracht samen met Gewone eikvaren en Muurvaren. In Amsterdam in 119-487, 119-488 en in 120-487, onder meer in een buitenkoekoek van het politiebureau aan de Marnixstraat. Verder veelvuldig op schaduwrijke kademuren in Oostelijk Havengebied (123-487, 124-486 en 124-487); hier samen met **Bergbasterdwederik** *Epilobium montanum*.

Epipactis helleborine - **Brede wespenorchis** PVDB/TD/FvG 122-486 Amsterdam-Plantage. Vijf planten in Lepelkruisstraat. 118-488 en 119-488 Amsterdam-Bos en Lommer/Centrale Markt. Klein aantal planten op enkele verspreide locaties; onder meer in open plantsoen langs Haarlemmerweg, in Volkstuincomplex Nut en Genoegen en op Centrale Marktterrein.

Epipactis palustris - **Moeraswespenorchis** 117-497 EB Zaandam-Jagersveld. Meer dan tweeduizend planten in terrein ten noorden van Jagersplas; hier samen met onder meer Rietorchis (duizendtal), Welriekende nachtorchis, Echt duizendguldenkruid, Hennegras, Veelbloemige veldbies en Kruipganzerik. Ten westen van Nagouw ook nog een tweede groeiplaats met Moeraswespenorchis. **Ruw walstro** (zie *Galium uliginosum*) dat een aantal jaren geleden eveneens op dit terreintje groeide, werd hier niet meer aangetroffen.

Eragrostis minor - **Klein liefdegras** TD 117-489 Amsterdam-Sloterdijk. Opvallend talrijk op perrons van station Sloterdijk. In de regio Amsterdam is Klein liefdegras aanzienlijk minder te vinden dan het veel algemenere **Straatliefdegras**. 120-485 Amsterdam-Oud-Zuid. Tiental planten, met een afwijkend fors formaat, in Wouvermanstraat.

Erigeron annuus - **Zomerfijnstraal** 112-487 PDe Halfweg. Circa 200 planten in wegberm nabij gemaal Halfweg. 117-487 PDe Amsterdam-Slotervaart-

Overtoomseveld. Ongeveer 130 planten op spoorwegtalud.

Erigeron acer - **Scherpe fijnstraal** 117-497 *EB* Zaandam-Jagersveld. In terreindeel ten noorden van Jagersplas samen met Knoopkruid en Gewone margriet.

Erigeron karvinskianus - **Muurfijnstraal** *AL/WMP* Weer diverse nieuwe groeiplekken; meest langs gevelmuren en ook op walmuren. 117-487 Amsterdam-Slotermeer; drie planten op trottoir van Burgemeester Röelstraat. 120-490 Amsterdam-Spaarndammerbuurt; tiental planten in Zaanstraat. 122-485 Amsterdam-Oost; in 1e Boerhavestraat. 122-486 Amsterdam-Plantage; op walmuur van Entrepotdok bij Plantage Doklaan. 123-485 Amsterdam-Oost/Transvaalbuurt; op diverse plekken in Retiefstraat. 123-486 Amsterdam-Plantage; op Johanna ter Meulenplein.

Erucastrum gallicum - **Schijnraket** *TD* 120-488 Amsterdam-Westerparkbuurt. Een plant op grondhoop aan voet spoordijk ten hoogte van volkstuincomplex. 123-485 Amsterdam-Transvaalbuurt. Een plant op bouwterrein aan Beijersweg. Schijnraket is in de regio Amsterdam zeldzaam; het gaat in de regel om een of enkele planten die zich maar voor korte duur vestigen.

Ficus carica - **Vijgenboom** Opnieuw een aantal spontaan opgekomen vijgenbomen: 120-488 *TD* Amsterdam-Jordaan. Twee jonge exemplaren in verwaarloosd souterrain aan Lindengracht 154. 122-485 *TD* Amsterdam-Oost. Een recent gekiemde boom langs gevelmuur aan 2e Boerhavestraat 38.

Filiago vulgaris - **Duits viltkruid** 127-485 en 127-484 *EP* Amsterdam-Diemerpark.

Fumaria capreolata - **Rankende duivenkervel** *RB* 120-484 Amsterdam-ZuiderAmstel. Spontaan woekerend in artsenhof van Beatrixpark. 2e vondst in de hoofdstad; in 2000 voor het eerst in Amsterdam (122-486 Plantage buurt). Rankende duivenkervel is in ons land uiterst zeldzaam.

Fumaria muralis - **Middelste duivenkervel** *TD* 120-484 Amsterdam-Zuider Amstel. Op diverse plaatsen, maar niet talrijk, in artsenhof van Beatrixpark. Samen met onder meer Rood guichelheil, Postelein, Hondspeterselie en Brede wespenorchis. Zie ook *Fumaria capreolata*.

Galanthus elwesii - **Groot sneeuwkllokje** en *G. woronowii* (syn. *G. ikariae*)

- **Glanzend sneeuwkllokje** 120-486 TD Amsterdam-Centrum. Twee planten, respectievelijk zeven planten, onder oude plataan in Leidse Bosjes bij Leidse Plein. Ter plaatse ook Winterakoniet. Er zijn enkele sneeuwkllokjes met brede bladen, die in ons land maar zelden zijn/worden aangeplant, waarvan het Groot sneeuwkllokje nog het meest voorkomt. De bloeitijd van deze soort begint eind januari of begin februari, meestal een à twee weken eerder dan het **Gewone sneeuwkllokje** *Galanthus nivalis*. **Groot sneeuwkllokje** is een forse plant met blauwgroen berijpte bladen die circa 2 cm. breed zijn. De soort is afkomstig uit Zuid-Oost-Europa, waar het voorkomt van Kroatië tot in West-Turkije. **Glanzend sneeuwkllokje**, een soort met glanzende bladen en een opvallende ingedeukte bladtop, is afkomstig van het Griekse eiland Ikaria, de Kaukasus en langs de Zwarte Zee bij Turkije.



Sneeuwkllokjes en kunst in de Hortus Botanicus. Tentoonstelling "De Droom van Poliphilus" tot en met 17 april, Plantage Middenlaan 2a. Beeld Liesje Smolders.

Galium parisiense - **Frans walstro** 123-485 TD Amsterdam-Oost/Transvaalbuurt. Twee planten op open, stenige grond op braakliggend bouwterrein aan Beijersweg. Een soort uit Midden- en Zuid-Europa. Onlangs voor het eerst in Nederland ingeburgerd vastgesteld (zie nieuwe Flora van Nederland 23e editie). Al wel eerder adventief in ons land, onder meer in Amsterdam; de soort werd in 1909 verzameld op een ruig terrein aan de Cruquiusweg.

Galium uliginosum - **Ruw walstro** 117-497 EB Zaandam-Jagersveld; van bekende groeiplaats verdwenen. Zie *Epipactis palustris*. Ruw walstro is een kritische

soort van natte, zwak zure, niet bemeste graslanden en (laag)veenmoerassen. In ons land en ook in onze regio is de soort tamelijk zeldzaam geworden (zie Flora-atlas regio Amsterdam).

Gentiana pneumonanthe - **Klokjesgentiaan** 138-476 AB/BvT Bussum-Laegieskamp. Sinds 1997 enkele exemplaren op glooiende slootoever in natuurontwikkelingsgebied, samen met **Heidekartelblad**, die zich in tegenstelling tot Klokjesgentiaan fors heeft weten uit te breiden (zie *Pedicularis sylvatica*). 139-473 HS/NvdM Hilversum-Zanderij Crailo. Circa 90 exemplaren in natuurontwikkelingsgebied, samen met onder meer **Moeraswolfsklauw**.

Geranium lucidum - **Glanzige ooievaarsbek** 121-483 RB Amsterdam-ZuiderAmstel. Talrijk in bosplantsoen langs fietspad langs A-10 bij RAI. 121-486 TD Amsterdam-Centrum en Weteringsbuurt. Langs straatkant bij souterrain van Kerkstraat en op een vergelijkbare plek in de Noorderstraat. 119-481 JN Amstelveen. Talrijk verwilderend langs tuinpad bij Van Borsselelaan.

Geum japonicum - **Groot nagelkruid** 119-488 TD Amsterdam-Westerpark. Enkele planten in verruigde beplanting rond begraafplaats Vredenhof. Groot nagelkruid komt uit Noord-Amerika en Oost-Siberië. In diverse Noord-Europese landen (onder meer Noorwegen, Zweden, Finland, Duitsland, Engeland, Rusland en Tsjechië) is de soort op diverse plaatsen ingeburgerd. De soort voelt zich thuis in verrommelde bos- en struweelranden. Groot nagelkruid vertoont veel gelijkenis met **Gewoon nagelkruid**, maar ontwikkelt 120 tot 200 vruchtjes, terwijl dat er bij Gewoon hooguit 80 zijn.

Gymnocarpium dryopteris – **Gebogen driehoeksvaren** In vorige nieuwsbrief per abuis *Gymnocarpium robertianum* genoemd. Verder betreft het km-hok 118-485 (en niet 117-485).

Hieracium aurantiaceum - **Oranje havikskruid** 117-497 EB Zaandam-Jagersveld; op meerdere plekken. Ook in Oostelijk Havengebied (124-487); in nieuwsbrief 36 abusievelijk als **Muizenoor** opgegeven.

Hieracium laevigatum - **Stijf havikskruid** 120-489 TD Amsterdam-Zeeheldenbuurt. Tiental planten samen met **Knopig helmkruid** aan rand van voormalig industrieterreintje aan Van Noordkanaal.

Hioscyamus albus - **Wit bilzekruid** 119-486 TD Amsterdam-Oud-West. Een plant op trottoir van Van Effenstraat. In 1980 werd deze mediterrane soort in

Doetinchem voor het eerst in Nederland gevonden. Daarna nog eenmaal in Gouda (1983). Nu voor het eerst in onze regio:

Impatiens capensis - **Oranje springzaad** HP/RL 114-477/478 Aalsmeer-Bovenlanden bij Oosteinderpoel. 116-482 HH Amsterdamse Bos-Oeverlanden. Deze soort breidt zich in deze omgeving nog steeds verder uit.

Iva xanthifolia - **Iva** In het Oostelijk- en Westelijk Havengebied van Amsterdam is Iva in de periode 1990-2000 vaker gevonden dan in de Flora-atlas regio Amsterdam is aangegeven. Naast 111-492 / 117-492 is de soort ook gevonden in 112-491 / 117-490 / 123-488 / 124-487 en 125-487.

Juncus acutitiflorus - **Veldrus** 117-497 RL/HP Zaandam-Jagersplas/veld. Op een plek in Dotterbloemgrasland. Opmerkelijke vondst; veldrus komt van nature voor in pleistocene streken en in aangrenzende laagveengebieden. In onze regio van nature in het Vechtplassengebied en de aangrenzende Gooiflank; daarbuiten incidenteel.

Lemna turionifera - **Knopkroos** 119-488 TD Amsterdam-Westerpark. Sinds 1992 in Nederland. Nu voor het eerst in onze regio. Vermoedelijk al op veel plaatsen. Zie Gorteria 31(2005): 18-26.

Lepidium virginicum - **Amerikaanse kruidkers** 131-480 TD Weesp-Centrum. Tiental planten op zonnige basaltglooiing aan Heerengracht, samen met **Dubbelkelk** (zie *Picris echioides*). Tot nu toe was Amerikaanse kruidkers alleen bekend van een beperkt aantal locaties in Amsterdam. In Amsterdam nieuw gevonden bij Leidseplein bij Hotel American (120-486).

Linaria dalmatica - **Dalmatiëbekje** 121-488 CdR/WV Amsterdam-Westerdokseiland. Tiental planten op braakliggend terreintje. De soort werd daar in 2003 ontdekt en in 2005 opnieuw gevonden. 121-486 TD Amsterdam-Centrum. Vier planten op trottoir van Weteringschans ten hoogte van Huidekoperstraat. *Linaria dalmatica* is thuis in Zuid-Oost-Europa (Balkan). In Zuid-Engeland is deze soort lokaal ingeburgerd op ruderaal plekken, met name in (spoor)bermen. In België is ze een enkele keer aangetroffen, in ons land nog niet eerder. *Linaria dalmatica* lijkt op **Vlasbekje**, maar *dalmatica* heeft duidelijk bredere bladen en grotere bloemen, die het oranjegele 'verhemelte' missen dat Vlasbekje kenmerkt.

Linaria purpurea - **Walstroleeuwenbek** AL Op diverse plekken nieuw



Linaria dalmatica (foto Coen de Rijk)

aangetroffen, dikwijls in klein aantal en steeds de paarse vorm. 120-488 Amsterdam-Staatsliedenbuurt; langs Wittenkade. 120-489 Amsterdam-Zeeheldenbuurt; langs Van Noordkanaal. 122-486 Amsterdam-Plantage; twee planten op kademuur aan het Entrepotdok en enkele verwilderde planten in het Matrozenhof. 123-486 Amsterdam-Plantage; op Johanna ter Meulenplein. 123/124-486 Amsterdam-Zeeburg; enkele planten langs Zeeburgerpad.

Luzula sylvatica - **Grote veldbies** In nieuwsbrief 36 wordt gesproken over inburgering bij Muiderberg (135-482/136-482). Anne Toelstra meldt naar aanleiding daarvan: 'voor Muiderberg weet ik zeker dat de exemplaren - met name in het Echobos - zijn aangeplant, door een kennis die een overschot in zijn tuin had'.

Lycopodiella inundata - **Moeraswolfsklauw** 138-476 AB/BvT Bussum-Laegieskamp. Massaal in natuurontwikkelingsgebied Koeiemeent, samen met **Ronde zonnedauw**. 139-473 HS/NvdM Hilversum-Zanderij Crailo; nieuw in natuurontwikkelingsgebied. Nieuw in de regio Amsterdam. Deze bijzondere soort groeide voorheen (voor 1950) op meerdere plaatsen in het Gooi, onder

meer in blauwgraslanden en natte heiden in de Hilversumse Meent, waartoe in ieder geval ook de Koeiemeent behoort (zie ook Flora-atlas van 't Gooi).

Meconopsis cambrica - **Schijnpapaver** AL Breidt zich in de Amsterdamse binnenstad -met name in vochtige beschaduwde straatjes, plantsoen- en tuinranden- steeds verder uit; onder meer talrijk langs gevelmuren, maar ook in straatgoot van Huidekoperstraat (121-485) en in Lijnbaanstraat (120-487).

Melissa officinalis - **Citroenmelisse** AL In toenemende mate en lokaal talrijk verwilderd op straat te vinden; 116-487 Amsterdam-Slotermeer; vijf planten op braakliggend terreintje aan Slotermeerlaan en zes planten in Socratesstraat. 119-487 Amsterdam-Marcantibuurt; volledig ingeburgerd op stenige plekken en op basaltglooiing op Kop van Jut. 120-487 Amsterdam-Waterbuurt; enkele planten langs gevelmuur van Waterpoortweg ook in 120-487. 121-486 Amsterdam-Centrum; enkele planten, samen met enkele forse exemplaren van Zomerfijnstraal, langs walmuur van Prinsengracht. 123-486 Amsterdam-Plantage; talrijk langs gevelmuur van nieuwbouw op Johanna ter Meulenplein.

Mercurialis annua - **Tuinbingelkruid** 120-487 TD Amsterdam-Kinkerbuurt. Als onkruid in een geveltuintje in de Da Costastraat. Algemeen in de zuidelijke helft van ons land, maar in de regio Amsterdam alleen incidenteel.

Misopates orontium - **Akkerleeuwenbek** Incidenteel in onze regio, maar meermaals in 122-487 HW Amsterdam-Centrum/Plantage. In 2001 en 2002 een plant op hoek van Muiderstraat en Nieuwe Herengracht en in 2005 opnieuw een plant in het nabij gelegen Hortusplantsoen. Mogelijk verwildert de soort uit het Hortusplantsoen, waarin allerlei wilde planten in cultuur worden gehouden.

Nepetata x faasenii - **Grijs kattenkruid** 120-487 PvdB/AV/HKo Amsterdam-Centrum. Langs gevelmuren en op plaveisel van Lijnbaansgracht. Grijs kattenkruid breidt zich ter plaatse uit; momenteel grootste en meest overtuigende inburgeringslocatie in Amsterdam. Zie ook nieuwsbrief 36.

Ophrys apifera - **Bijenorchis** HB Amsterdam-Noordelijke oeverlanden Nieuwe Meer. In de regio Amsterdam op verschillende plaatsen aangetroffen, nog het meest in Westpoort; nu voor het eerst in dit gebied.

Orobanche hederæ - **Klimopbremraap** 119-483 RB/CB Amsterdam-Buitenveldert, binnenterrein VU-complex. Betreft vondst in heemtuin; en derhalve geen spontane groeiplaats (zie nieuwsbrief 36). Verder opnieuw

in vondst in 123-486 *HW* Amsterdam-Plantage. In Artis werden een tiental exemplaren ontdekt op Klimop bij het Chimpanseeverblijf.

Orobanche purpurea - **Blauwe bremraap** 116-483 *LdO/RvR/JN/LF* Amsterdam-Noordelijke oeverlanden Nieuwe Meer. Maar liefst 43 planten, samen met diverse ingezaaide soorten, in met duinzand aangelegde middenberm van Oude Haagseweg. Blauwe bremraap heeft zich vermoedelijk spontaan gevestigd. De soort werd in Groot-Amsterdam eenmaal eerder aangetroffen in het Westpoortgebied (1995). Blauwe bremraap is zeldzaam in kalkrijk duin en staat op de Rode lijst. De plant parasiteert op Gewoon duizendblad.

Osmunda regalis - **Koningsvaren** 118-497 *EB* Zaandam-Jagersveld. Circa twintig exemplaren in rietland en aangrenzend moerasbos ten oosten van Jagersplas.

Panicum capillare – **Draadgierst** 119-485 *PDe* Amsterdam-Oud-Zuid. Een forse plant op het trottoir op hoek van Johannes Verhulststraat en Dufaystraat. 120-489 *TD* Amsterdam-Zeeheldenbuurt. Drie planten samen met Straatliefdegras op plaveisel van sloopterrein grenzend aan Van Noordtgracht.

Papaver atlanticum - **Donzige klaproos** *PW/TD* Op diverse plaatsen in de stad volledig ingeburgerd, met name langs zonnige gevelmuren. Nieuwe vondsten: 120-487 Amsterdam-Jordaan; in Nieuwe Egelantierstraat. 120-488 Amsterdam-Jordaan; in Vinkenstraat. 121-487 Amsterdam-Centrum; langs muren en rond souterrains aan Nieuwezijds Voorburgwal bij Postzegelmarkt. 122-485 Amsterdam-Oost; diverse groeiplekken langs Weesperzijde. 123-484 Amsterdam-Watergraafsmeer; dertigtal planten langs tuinranden en rond lantaarnpalen in Dulongstraat. 123-485 *TD* Amsterdam-Oost/Transvaalbuurt; groot aantal planten op braakliggend bouwterrein aan Beijersweg.

Papaver orientale - **Reuzenklaproos** 117-489 *TD* Amsterdam-Sloterdijk. Grote groeiplaats op spoortalud, hier samen met Glad walstro. Oosterse klaproos is een hoge, forse, borstelig behaarde overblijvende soort die oorspronkelijk thuishoort in Zuidwest-Azië en in Europa wordt gekweekt als sierplant. Oosterse klaproos houdt plaatselijk stand in Engeland en Frankrijk. Ook in België (Vlaanderen): hier op open, goed gedraineerde grond, met name op spoorwegterreinen en in duinen.

Parentucellia viscosa - **Kleverige ogentroost** 117-497 *EB* Zaandam-Jagersveld. Samen met Oranje havikskruid in orchideeënrjk terrein. Deze bijzondere soort

is in de regio Amsterdam vooral bekend uit het Westpoortgebied; nu voor het eerst in de Zaanstreek.

Parietaria judaica - **Klein glaskruid** Deze soort breidt zich in de Amsterdamse binnenstad steeds verder uit; vooral op zonnige plekken in hegranden, in geveltuinten en aan gevelmuren. Nieuw in: 121-485 Amsterdam-Centrum: in Nieuwe Looierstraat. 121-487 Amsterdam-Centrum; tientallen planten, samen met *Parietaria officinalis*, op en rond souterrains aan Nieuwezijds Voorburgwal bij Postzegelmarkt. 119-488 en 120-488 Amsterdam-Staatsliedenbuurt; enkele planten op Wittenkade samen met *Parietaria officinalis*. 122-487 WMP Amsterdam-Centrum; zeer omvangrijke groeiplaats, samen met **Spoorbloem** *Centranthus ruber*, op zonnige walmuur aan de Uilenburgergracht. Nog niet eerder werd Klein glaskruid in onze hoofdstad zo talrijk op een walmuur aangetroffen.

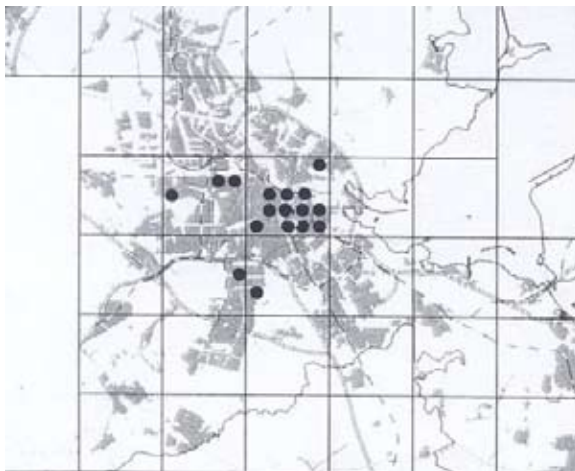
Parietaria officinalis - **Groot glaskruid** 121-484 PvdB/CBr Amsterdam-De Pijp. In verwaarloosde geveltuin in de Karel du Jardinstraat. Ook in 121-487 en 120-488 (zie *Parietaria judaica*)

Pastinaca sativa urens - **Brandpastinaak** 119-489 TD Amsterdam-Westerparkbuurt. Enkele forse planten aan bovenrand van spoortalud. Eerste vondst van deze pastinaak in de regio Amsterdam! Brandpastinaak is een Zuid-Europese soort van ruderaal, stenige terreinen die zich al geruime tijd naar het noorden uitbreidt. In 1987 werd Nederland bereikt (Simpelveld). Brandpastinaak heeft zich sindsdien op meer plaatsen in ons land weten te vestigen.

Pedicularis sylvatica - **Heidekartelblad** 138-476 AB/BvT Bussum-Laegieskamp. In natuurontwikkelingsgebied Koeiemeent. In 1997 ontdekt, thans honderden exemplaren, naast het ter plaatse veel talrijkere **Moeraskartelblad**. Vroeger groeide Heidekartelblad op meer plekken in het Gooi, met name in de Hilversumse Meent, maar overal ging ze verloren.

Petasites japonicus - **Japans hoefblad** 119-481 en 121-483 CB Amsterdam-Buitenveldert. Op slootkant aan Boelelaan en in oeverrand van plasje ten zuiden van A-10 aan Europa boulevard. Hier enige jaren geleden aangeplant.

Petrorhagia saxifraga - **Kleine mantelanjer** 115-487 PDe Amsterdam-Geuzenveld. Al enige jaren achtereenvolgens langs gevelmuur op Lambertus Zeilplein. Kleine mantelanjer wordt sporadisch, maar wel in toenemende mate, op stenige plaatsen in West-Nederlandse steden aangetroffen. In Amsterdam eerder in 116-485 en 123-486.



Verspreidingskaart **Kransmuur**

Picris echioides - **Dubbelkelk** 123-486 *WBK* Amsterdam-Plantage. Een plant op Alexanderkade. 131-480 *TD* Weesp-Centrum. Twaalf planten op zonnige basaltglooiing aan Heerengracht.

Platanthera bifolia - **Welriekende nachtorchis** 117-497 *EB* Zaandam-Jagersveld. Twintigtal planten in orchideeënrijk terrein. Een nieuwe groeiplaats van deze zeldzame en bedreigde soort!

Poa angustifolia - **Smal beemdgras** 119-488 *TD* Amsterdam-Centrale Marktterrein. Tientallen planten op en aan kademuur van Westelijk Marktkanaal. In deze omgeving ook veel **Plat beemdgras** *Poa compressa*.

Polycarpon tetraphyllum - **Kransmuur** *AL* Op veel plaatsen in de binnenstad (thans in 17 kilometerhokken). Uitgesproken straatplant; lokaal (zeer) talrijk en uitbreidend. Bart de Knegt meldt "over 10 jaar staat deze soort in de hele binnenstad" en Arnout-Jan Rossenaar "ik verwacht een verdere zegetocht; een straat hoort pas echt bij de stad als er Kransmuur staat".

Naast de opmars in bekende hokken, nieuw in: 119-488 Amsterdam-Staatsliedenbuurt; een tiental planten tussen plaveisel Waterpoortweg. 120-485 Amsterdam-Oud-Zuid; talloze minuscule planten tussen straatstenen aan Reijnier Vinkeleskade met name bij Banstraat. 121/122-486 Amsterdam-Plantage; talrijk op plaveisel langs Amstel bij Amstelhof. 121-486 Amsterdam-

Centrum; enkele planten tussen plaveisel rond fietshek op hoek van Spui en Singel. 123-485 Amsterdam-Oost/Transvaalbuurt; talrijk in Wesselstraat en in Oosterparkbuurt langs Populierenweg nabij Eikenweg. 123-487 Amsterdam-Wittenburg; vorig jaar nog maar enkele planten, nu tientallen op Windroosplein, Kleine en Grote Wittenburgerstraat.

Polypogon viridis - **Kransgras** *RB/TD* Deze onlangs in Nederland nieuw verschenen soort, werd vorig jaar voor het eerst in Amsterdam opgemerkt (3x). Nu opnieuw diverse vondsten: 119-488 Amsterdam-Staatsliedenbuurt. In dit hok op drie plaatsen; massaal woekerend in geveltuin aan Groen van Prinstererstraat; enkele planten langs gevelmuur in Van Hogendorpstraat en tenslotte tientallen planten op Klönneplein (Westergasfabriekterrein). Voorts nieuw in 120-485 Amsterdam-Oud-Zuid; langs straatkant in Balthasar Floriszstraat. 122-485 Amsterdam-Oost/Transvaalbuurt; in Ben Viljoenstraat. 122-487 Amsterdam-Nieuwmarkt; aan voet van gevelmuur in Foeliestraat.

Polypodium interjectum - **Brede eikvaren** In de regio Amsterdam is Brede eikvaren uitsluitend en op bescheiden schaal gevonden op oude kademuren in het Oostelijk Havengebied en op het Stenen Hoofd. Gewone eikvaren is op oude muren veel meer te zien. Gewone eikvaren is op grachtmuren een geregelde verschijning en groeit veelvuldig in het Oostelijk Havengebied en op het Stenen Hoofd. Ook elders in stedelijk Nederland domineert Gewone eikvaren en wordt Brede eikvaren niet of nauwelijks gemeld. Opmerkelijk is dat in Gent de situatie totaal anders is. Daar blijkt Brede eikvaren de dominante muurbewoner te zijn en is de Gewone de schaarse soort ².

Polypodium vulgare - **Gewone eikvaren** 118-497 *EB* Zaandam-Jagersveld. In moerasbos op bemoste stammen van vooral schietwilgen een tiental 'epifytische' eikvarens.

Polystichum aculeatum - **Stijve naaldvaren** 120-485 *EJW* Amsterdam-Oud-Zuid. Een forse plant aan buitenzijde van trapportaal in Nicolaas Maesstraat. 120-487 *TD* Amsterdam-Jordaan. Een vrij forse plant, samen met Mannetjesvaren en Muurvaren, langs lekkende regenpijp op bouwvallig pand aan Lijnbaansgracht nabij Rozengracht. Deze zeldzame varen werd in Amsterdam driemaal eerder gevonden, maar tot dusver uitsluitend op walmuren.

Potentilla norvegica - **Noorse ganzerik** 121-484 *PvdB/CBr* Amsterdam-De Pijp. Al enige jaren enkele planten op plaveisel van Jozef Israëlskade.

Potentilla recta - **Rechte ganzerik** 112-475 HW Aalsmeer. Tien tot vijftien planten op dijkhelling aan Bielzenpad. Rechte ganzerik is al langer van deze locatie bekend. In de regio Amsterdam is deze soort zeer schaars, met weinig vaste groeiplaatsen.

Portulaca oleracea - **Postelein** 117-485 PDe Amsterdam-Slotervaart-Overtoomse Veld; Johan Jongkindstraat. 120-484 TD Amsterdam-ZuiderAmstel. Enkele planten in plantsoen in Beatrixpark. 120-486 TD Amsterdam-Oud-West. Acht planten langs gevelmuur in Bosboom Toussaintstraat.

Pteris species - **Lintvaren**³ In Nederland en België zijn recent op (oude) muren diverse exotische varensoorten ontdekt. Daaronder ook *Pteris cretica*, een soort uit Zuid-Europa, die in de nieuwste editie van de Flora van Nederland (Van der Meijden 2005) is opgenomen. Lintvaren is in de 'lage landen' voornamelijk sporadisch aangetroffen, maar het aantal vondsten lijkt wel toe te nemen: Amsterdam (1953, 1957, 1987-1998), Leiden (1961), Maastricht (1968), Antwerpen (twee plekken, 2000-2005), Gent (2003-2005), Amsterrade (2005) en Delft (2005). Inmiddels blijkt, na onderzoek van Verloove/Van der Ham, dat een deel van de *Pteris cretica*-vondsten (steeds cultivars) betrekking heeft op *Pteris multifida*. Deze soort die uit Oost-Azië komt is in onze contreien een veel gekweekte kamerplant. *Pteris multifida* verschilt van *Pteris cretica* het duidelijkst door de gevleugelde bladsteel. De afbeelding in de nieuwe Flora betreft waarschijnlijk niet *cretica* maar *multifida*. Bij controle van het herbariummateriaal van de Leliegracht (1987-1998) blijkt het ook om *Pteris multifida* te gaan. Van de eerdere hoofdstedelijke vondsten uit 1953 en 1957 is dat niet meer na te gaan; Sam Segal ontdekte de varen in die jaren op de Da Costakade (supplement bij Gorteria 1(1962): 20), maar er is helaas geen materiaal voorhanden.

Ranunculus sardous - **Behaarde boterbloem** 119-488 TD Amsterdam-Bos en Lommer. Een plant aan boomvoet nabij molen aan de Nieuwpoortkade.

Rapistrum rugosum - **Bolletjesraket** 119-488 TD Amsterdam-Westerparkbuurt. Een plant in verrommelde berm langs Haarlemmerweg ter hoogte van voormalige Westergasfabriek.

Rosa multiflora - **Veelbloemige roos** 117-497 en 118-497 EB Zaandam-Jagersveld. Op diverse plaatsen verwilderd. Soort uit Oost-Azië, die zich in ons land her en der heeft gevestigd. In de regio Amsterdam is de soort al geruime tijd ingeburgerd in het Westpoortgebied.

3 Met dank aan Raymond van der Ham voor zijn informatie.

Rudbeckia hirta – **Ruige rudbeckia** 111-491 PDe Amsterdam-Westpoort. Tuinplant die in ons land geregeld verwildert, met name in het rivierengebied, maar nog maar zelden in onze regio is gemeld.

Saponaria ocymoides - **Muurzeepkruid** Alle eerdere opgaven betreffen *Silene Schafta* **Lijmkruid** (zie aldaar), met uitzondering van een waarneming op de Entrepotdoksluis (123-486) in 1996.

Saxifraga tridactylis - **Kandelaartje** 119-488 TD Amsterdam-Westerparkbuurt. Op en rond enkele graven op begraafplaats Vredenhof, samen met Ruw vergeet-mij-nietje.

Scrophularia vernalis - **Voorjaarshelmkruid** 119-486 PvD Amsterdam-Oud-West/Kinkerbuurt. Tiental planten op stenige, beschaduwde binnenplaats van oude tramremise aan Bellamyplein. Op deze plaats al enige jaren (al zeker vanaf 2001) aanwezig. Op de muren rond de tramremise groeit overigens ook Gele helmblom.

Sedum sexangulare - **Zacht vetkruid** 115-487 PDe Amsterdam-Geuzenveld. Niet bloeiende planten in putten op Lambertus Zeilplein, samen met Wit vetkruid. Waarschijnlijk verwilderd van nabijgelegen daktuin. In Amsterdam worden allerlei 'vreemde' vetkruidsoorten op daken in zogenaamde *Sedum*-culturen aangeplant, die in toenemende mate verwilderen. Zacht vetkruid is typisch voor het rivierengebied en komt daarbuiten maar heel zelden voor. Zie ook nieuwsbrief 36.

Setaria verticillata - **Ruwe kransnaaldaar** 119-487 TD Amsterdam-Oudwest. Een plant langs gevelmuur van Fredrik Hendrikstraat. 121-486 TD Amsterdam-Centrum. Een plant in rand van bouwterrein aan de Vijzelstraat. Het aantal vondsten in de regio Amsterdam is hiermee op vijf gekomen.

Sherardia arvensis - **Blauw walstro** 107-499 HP/RL Beverwijk-Fort Aagtendijk. Op twee plaatsen boven op fort.

Silene coronaria - **Prikneus** 120-487 PDe Amsterdam-Centrum. 121-486 PDe Amsterdam-Centrum. Oudezijds Voorburgwal. Op beide locaties een plant op trottoir tegen gevel. 139-473 HS/NvdM Hilversum-Trompenberg/Spanderswoud.

Silene schafta - **Lijmkruid (Blaaskruid)** In eerdere nieuwsbrieven en ook in

Stadsplanten (zie pag. 72) wordt bij vergissing steeds Muurzeepkruid opgegeven. In 1996 groeide Lijmkruid samen met **Muurzeepkruid** *Saponaria ocymoides* op de Entredoksluis in de Plantage. Het jaar daarop was Muurzeepkruid verdwenen, maar Lijmkruid wist zich te handhaven en uit te breiden. Ook op andere plaatsen gaat het om Lijmkruid, te weten 120-487/123-486/128-484. In 2005 nieuw in 124-485 FvG Amsterdam-Indische buurt; twee planten op trottoir van Celebesstraat nabij Sibogastraat.

Lijmkruid komt uit West-Azië, wordt hier als tuinplant gekweekt. Ook elders in Europa wordt deze plant in toenemende mate inburgerend aangetroffen.

Solanum physalifolium - **Glansbesnachtschade** 123-485 TD Amsterdam-Oost/Transvaalbuurt. Vele tientallen planten op braakliggend bouwterrein aan Beijersweg.

Sorghum bicolor - **Kafferkoren** 123-485 TD Amsterdam-Oost/Transvaalbuurt. Een plant op trottoir in Transvaalstraat.

Spergularia rubra - **Rode schijnspurrie** PW 125-478 Amsterdam-Zuid-Oost. AMC-terrein. Her en der op open plekken in bermranden.

Stellaria pallida - **Bleke vogelmuur** (Duinvogelmuur) PW Is in stedelijk gebied veel gewoner dan gedacht; is in sommige steden zelfs algemener dan Gewone vogelmuur. Zie verder nieuwsbrief 36. In voorjaar van 2005 op diverse plaatsen in Amsterdam herkend: 120-484/121-484/123-485/124-484/125-478/126-479. Merendeels op zandige plaatsen in boomspiegels, op kale plekken in gazons, in plantsoenen, in open bermen en langs gevelmuren.

Tellima grandiflora - **Franjekelk** 120-487 TD Amsterdam-Jordaan. Op vochtige, beschaduwde binnenplaats aan Lijnbaansgracht. Hier vrij veel op plaveisel, met name aan rand van bebouwing. Een nieuwe stedelijke soort die in Amsterdam nog maar een enkele keer is aangetroffen.

Teucrium scorodo - **Valse salie** 120-488 TD Amsterdam-Staatsliedenbuurt. In dit kilometerhok op twee verschillende locaties; bij fietshek op trottoir van 1e Nassaustraat (hier al minstens 4 jaar aanwezig) en op basaltglooiing van Wittenkade. Het is onduidelijk hoe de planten op deze groeiplaatsen terecht zijn gekomen.

Thelypteris palustris - **Moerasvaren** 120-486 WMP Amsterdam-Centrum. Een exemplaar aan buitenzijde van brugdek over Lijnbaansgracht bij Spiegelstraat.



Halsbloem (foto Paul van Deursen)

Tragopogon dubius - **Bleke morgenster** 119-488 TD Amsterdam-Westerparkbuurt. Diverse planten rond transformatorhuis bij Westergasfabriek.

Trachelium caeruleum – **Halsbloem** 121-486 PvdB/AV Amsterdam-Plantage; acht planten op en rond trapportaal van Amstelhof. 120-487 TD Amsterdam-Jordaan; een plant op walmuur van Lijnbaansgracht. 122-487 AP Amsterdam-Centrum; een forse plant op walmuur van Oude Schans. Vorig jaar (2004) werd deze fraaie soort voor het eerst in Amsterdam aangetroffen; met deze drie nieuwe vondsten is het totale aantal vindplaatsen in de hoofdstad op vijf gekomen. De eerste landelijke waarneming stamt uit Middelburg (2003). Inmiddels is Halsbloem ook in Leiden, Haarlem en Antwerpen (1e vondst in Vlaanderen) opgedoken. Of Halsbloem in onze contreien daadwerkelijk zal inburgeren is nog de vraag, omdat deze plant nogal vorstgevoelig is. Halsbloem bewoont van nature vochtige en beschaduwde rotsen en oude muren in Portugal, Spanje en Italië. (NB: een artikel over deze soort verschijnt binnenkort in Gorteria 32 (2006).

Utricularia minor - **Klein blaasjeskruid** 138-476 AB/BvT Bussum-Laegieskamp. In sloot in natuurontwikkelingsgebied Koeiemeent, samen met **Vlottende bies** en **Pilvaren**. Kritische en zeldzame soort in voedselarm water. In de regio Amsterdam is dit waterplantje in het verleden alleen in en rond het Naardermeer gevonden.

Verbascum blattaria - **Mottenkruid** 125-478 PW Amsterdam-Zuid-Oost/AMC-terrein. Twintig tot dertig planten aan rand van ballastbed, op plaats waar eertijds een museumlocomotief stond. Mottenkruid staat hier al zeker 5 jaar en breidt zich geleidelijk uit.

Verbena bonariensis - **Stijf ijzerhard** Enkele eerste vondsten van deze nieuwe stadsplant (Stadsplanten: pag. 37), die in sommige steden - waaronder Utrecht - al meer voorkomt. 120-488 TD Amsterdam-Jordaan; enkele planten langs zonnige gevelmuur. 124-487 HW Amsterdam-Zeeburg; op verschillende plekken verwilderd, onder meer langs en op kademuur van Levantkade. 125-485 TD Amsterdam-Watergraafsmeer; tiental planten in open berm aan Ringvaart.

Verbena officinalis - **Ijzerhard** 119-487 TD Amsterdam-Westerparkbuurt. Een plant, samen met **Muurzandkool** *Diplotaxis muralis*, op trottoir langs Marcantilaan op Kop van Jut. 122-486 AV Houtkopersdwarstraat. Een plant op trottoir langs gevelwand.

Veronica longifolia - **Lange ereprijs** Enkele twijfelachtige opgaven. Lange ereprijs is in Nederland inheems langs enkele rivierlopen (Dommel, Dinkel, Overijsselse Vecht) en daarbuiten zeer zeldzaam. Ook is deze soort een populaire tuinplant, die soms verwildert. Verder wordt Lange ereprijs verward met het eveneens uit tuinen ontsnapte **Aarereprijs** *Veronica spicata* (zie nieuwe Heukels'). In de regio Amsterdam zijn er van beide soorten nog geen inburgeringslocatie bekend.

Veronica peregrina - **Vreemde ereprijs** 119-488 TD Amsterdam-Westerparkbuurt. Vele tientallen planten op en rond enkele graven van begraafplaats Vredenhof.

Vulpia species - **Langbaardgrassen** In de afgelopen tien jaar zijn er in de regio Amsterdam diverse nieuwe langbaardgrassen verschenen. Nieuw sinds Flora Atlas: **Eekhoorngras** *Vulpia bromoides* 116-483, **Duinlangbaardgras** *Vulpia ciliata ambigua*, **Gewimperd langbaardgras** *Vulpia ciliata ciliata* **Dicht langbaardgras** *Vulpia fasciculata* 116-483 / 117-485 / 121-488 en **Zandlangbaardgras** *Vulpia membranacea* 116-483. Het zeer zeldzame Zandlangbaardgras werd dit jaar in 119-488 gevonden in Amsterdam-Staatsliedenbuurt, op plaveisel van Van Bleiswijkstraat.

Xanthium strumarium - **Late stekelnoot** PDe Amsterdam-Westpoort. Het Westelijk Havengebied van Amsterdam herbergt al jaar en dag een flinke populatie (al sinds 1969). In de hokken 110-491 en 111-491 werden 'verspreid

over talloze velden' meer dan 1.500 planten geteld. Verder ook nog in 112-490 HW Amsterdam-Westpoort; op terrein aan Casablancaweg en in 114/115-490 HW Amsterdam-Westpoort; op braakliggend terrein aan Australiëhavenweg.

Tenslotte zijn er nog een aantal **typische mediterane soorten** gevonden, waarvan het verschijnen vooralsnog als eenmalig moet worden beschouwd, maar mogelijk gaat dat de komende jaren veranderen. Het gaat om: *Anagallis monelli* in 119-488 TD Amsterdam-Staatslieden; drie planten langs gevelmuur in Bentinckstraat; *Echium cf. parviflorum* in 121-484 TD Amsterdam-De Pijp Cornelis Troostplein; een plant langs gevelmuur en *Sateruja cf. montana* in 127-476 BV Abcoude. Twintigtal planten langs spoor nabij NS-Station.

Met dank aan alle waarnemers: AL = meerdere waarnemers; Wendy Bach Kolling WBK*; Jos Bakker JB; Nancy de Bakker NdB; Peter Bartels PB; Ruud Beringen RBe; Bertien Besteman BB; Claud Biemans CB*; Jeanne Bok JBK; Paul van den Boogaard PvdB*; Hans Bootsma HB; Ad Bouman AB; Robbert Bouman RB; Ed Brinkkemper EB; Cora Bruin CBr*; Jan Cevat JC; Norbert Daemen ND; Ton Denters TD*; Philipp Derks PDe; Paul van Deursen Pvd*; Josie Dubbeldam JDu; Simon Flippo SF; Lucy Freese LF; Betty Goudsmit BG; Frank van Groen FvG; Tineke Harlaar TH; Elly de Jong EdJ; Dymphie van der Heijden DvdH; Willem Heil WH; Marianne van der Heijden MvdH; Valentijn ten Hoopen VtH*; Henk Hopman HH; Henk van Halm HvH; Joost Kazus JK; Ruud van Kempen RvK; Petra Kerkhof PK; Marianne Kits van Heiningen MKvH; Bart de Knecht Bdk; Hetty Kole HKo*; Hein Koningen HK; Martin Kramer MK; Marijk Kuhbauch MK*; Fred Lambert FL; Reindert Leguyt RL; Elvira van Loon EvL; Nora van der Meijden NvdM; Martin Melchers MM; Saskia Molin SM; Harry Mulder HM; Jos Neutenboom JN; Aafke van Nierop AvN; Fred Nordheim FN; Wim Nootenboom WN; John Odink JO; Lida den Ouden LdO*; Simon Pepping SP; Monique Pheijffer MP*; Annet Planten AP; Hella Pomarius HP; Elmar Prins EP; Roos van Rosmalen RvR; Arnout-Jan Rossenaar AJR; Rina Ruesink RR Coen de Rijk CdR; Hans Schut HS; Jan Timmer JT; Geert Timmermans GT; Bart van Tooren BvT; Anne Troelstra AT; Elza Vis EV; Annelies Visser AV*; Fred Vogelenzang FV; Bart Vreeken BV; Wim Vuik WV; Eddy Weeda EJW; Jan Willem Wertwijn JWW; Peter Wetzels PW; Onno Wildschut OW; Hans Wijnberg HW; Nel Ypenburg NY; Ger van Zanen GvZ; Henriëtte Zoetelief HZ; Arjan Zonderland AZ en de Werk- en adviesgroep muurplanten (leden *) WMP.



Muurplantenwerkgroep

Van links naar rechts zittend op bank: Monique Pheijffer, Marijk Kuhbauch, Ton Denters, Valentijn ten Hoopen, Paul van den Boogaard, Wendy Bach-Kolling, Annelies Visser, Cora Bruijn en op de grond: Lida den Ouden en Bertien Besteman. Fotograaf Paul van Deursen (en dus niet op foto). Verder (ook niet op foto): Hetty Kole en Claud Biemans.

Muurplantenwerkgroep

Ton Denters

De werk- en adviesgroep muurplanten bestaat sinds 1989. In 2004 was er een herstart met een record aantal leden. De werkgroep streeft naar een levendige stad met levende muren en zet zich in voor het behoud van de Amsterdamse muurflora. In 2004 werd alle bijzondere muurplanten weer gedetailleerd in kaart gebracht. In de vorige nieuwsbrief werden de belangrijkste resultaten al gepresenteerd. Daaruit bleek dat Amsterdam nog altijd een uiterst belangrijk muurplantenbolwerk is met veel beschermde soorten. Inmiddels weten we ook dat deze beschermde status geen garantie biedt dat er met deze soorten zorgvuldig wordt omgesprongen. In overleg met de gemeente Amsterdam proberen wij al tijden tot een goed beschermingsbeleid te komen, maar in de praktijk gaat het dikwijls mis. Daarom hebben we nu in een aantal gevallen de Algemene Inspectiedienst ingeschakeld. Deze rijksdienst ziet toe op de naleving van de flora- en faunawet. De gemeente is zodoende vier maal beboet.

Behalve problemen zijn er ook successen. Op diverse plekken werden bij herstelwerk muurplanten gespaard, onder meer op de Amstelsluizen. Verder kijken we met veel belangstelling uit naar wat er gaat gebeuren in het Oostelijk Havengebied. Het stadsdeel Zeeburg heeft het ingenieursbureau Oranjewoud de opdracht gegeven om na te gaan hoe de kademuren als beschermd leefgebied voor muurplanten kunnen functioneren. Het idee is om de muren planologisch als natuurgebied aan te wijzen en het beheer zo optimaal mogelijk op muurplanten af te stemmen. Wij zullen er alles aan doen om te zorgen dat dit mooie plan wordt gerealiseerd!

De muurplantenwerkgroep is een actieve club. Wie zich ook in wil zetten is van harte welkom (mail: tondenters@hetnet.nl).

de Volkskrant, vrijdag 23 december, 2005

Passagiershal funest voor flora op kade

Zeldzame planten zoals tongvaren, steenbreekvaren en zwartsteel aan de oude kademuren in het oostelijk havengebied in Amsterdam gaan verloren door de aanleg van de passagiersterminal voor cruiseschepen. Donderdag nam de algemene inspectie dienst (AID) poolshoogte. Dit kan leiden tot een eis om het werk stil te leggen.

De AID kwam in actie op verzoek van de Vereniging Bescherming Muurplanten Amsterdam. Woordvoerder Ton Denters stelt dat de gemeentelijke Havendienst geen rekening heeft gehouden met de beschermde planten. 'Het gaat om een vrij unieke collectie. De oude muren zijn met kalkmortel bestreken en daarop wil veel groeien. Het is een rijke, afwisselende muurflora, van een omvang en maat die we elders in Nederland niet meer kennen', zegt Denters.

De Havendienst - geschrokken van de protesten - heeft bij het ministerie van Landbouw, Natuurbeheer en Voedselkwaliteit (LNV) alsnog een ontheffing gevraagd. Zo'n vergunning is nodig als gebouwd wordt op plaatsen met zeldzame en beschermde planten en dieren.

Inventarisatieweekenden 2006

Voor komend seizoen hebben we naast de tientallen dagexcursies weer een aantal inventarisatiekampen op het programma staan. Alle belangstellenden zijn welkom om aan één of meer kampen deel te nemen. De weekenden bieden een goede gelegenheid om eens met floristen uit diverse windstreken en met uiteenlopende florakennis op stap te gaan. We rekenen ook komend seizoen weer op veel belangstelling!

De kampen duren in het algemeen van vrijdag (middag of avond) tot en met zondagmiddag. Er wordt doorgaans in groepjes van circa 3 personen geïnventariseerd. Aan het eind van de middag keert iedereen terug uit het veld naar de groepsaccommodatie. Dan is er tijd om vondsten en belevenissen uit te wisselen en samen met andere deelnemers lastige soorten op naam te brengen. Soms is er voor belangstellenden nog een gezamenlijke avondexcursie naar een botanisch leuk terrein in de buurt van het kampverblijf. Eventueel is het mogelijk slechts een deel van het kamp bij te wonen. Aanmelding is noodzakelijk, ook als men geen gebruik maakt van de accommodatie. Het verblijf is tegen kostprijs. Voor nadere informatie en opgave kunt u terecht bij de organisatoren van de betreffende kampen of bij het Landelijk Bureau van FLORON (071-5272533), www.floron.nl.

Stadsplanten als kunst

Museum De Paviljoens in Almere organiseert van 1 april tot en met 22 oktober de tentoonstelling De Stedelijke Conditie / The Urban Condition. Onderdeel van dit project zijn een aantal wandelingen met verhalen langs de stadsplanten van Almere. Kunstenaar Rebecca Sakoun doet dit als onderdeel van haar project "search & research", dat gaat over leren en ontwikkeling. In het museum richt ze een onderzoekstation in waar de resultaten van haar onderzoek te volgen zijn. Ze wordt plantaardig ondersteund door Egbert de Boer en Claud Biemans. De wandelingen vinden het plaats op een aantal eerste zondagen van de maand, 2 april, 4 juni en 3 september. Aanvang 16.00 uur. Er wordt Engels gesproken. Meer informatie op: www.depaviljoens.nl.

Museum De Paviljoens, Odeonstraat 3-5, Almere, 036-5450400.

Floron-agenda

Startavond 22 april 2006

Zaterdagavond 22 april in het Nivon-zaaltje, hoek Middenweg/Linnaeushof 6B. Deur open om 19.30 uur, begin om 20.00 uur. Lezing in samenwerking met KNNV. De avond wordt verzorgd door Ron van 't Veer, ecooloog van Landschap Noord-Holland. Het thema is “**De planten van Waterland in het verleden en het heden**”. Het tweede deel van de avond zal Ton Denters de laatste nieuwkomers van Amsterdam laten zien.

Determinatie en grassencursus

In de periode maart t/m mei organiseert de afdeling IVN Amsterdam een determinatiecursus aan de hand van Heukels' Flora van Nederland. Meer inlichtingen op de website van Floron Amsterdam, www.frontlinie.nl/floron, en IVN afdeling Amsterdam, www.ivn-amsterdam.com. De cursus “Herkennen van kruiden met een gras- of biesachtig uiterlijk” start in april. De zes avonden zullen op woensdagavond worden gegeven in Zon Alom. De excursie vindt eind juni of begin juli plaats. Belangstellenden voor bovenstaande cursussen kunnen contact opnemen met Norbert Daemen, cursusleider voor beide cursussen, 020-6912655 of n.daemen@chello.nl.

Excursies

Zaterdag 1 april start om 11.00 bij de ingang van *Intratuin* aan de Nobelweg in de Watergraafsmeer, niet ver van het Amstel-station. De excursie in het tuincentrum gaat langs planten die inmiddels ook verwilderen in de stedelijke omgeving. We laten aan elkaar zien wat we op de stoep vinden. Excursieleider Claud Biemans, 020-4191866, floron@frontlinie.nl.

Zondag 25 juni Oeverlanden van de Nieuwe Meer, www.oeverlanden.nl. Excursie door Norbert Daemen voor starters of om de kennis nog eens op te halen. Start bij leslokaal “De Waterkant”, Anton Schleperspad 1, om 11.00 uur.

Zondag 2 juli Vaarexcursie Ilperveld. Deze dagexcursie is inclusief een verzorgde lunch en exclusief voor Amsterdamse actieve floristen!!! De dag is mogelijk gemaakt door de Amsterdamse Natuur- en Milieuprijs die we kregen van de stad. Floristisch zullen we voortborduren op het verhaal van Ron van 't Veer op de startavond. Vooraf opgeven bij Norbert Daemen.

Zondag 17 september Stadsexcursie in **Oost** o.l.v. Ton Denters

LET OP!! De KNNV in Amsterdam organiseert diverse zeer interessante excursies en cursussen voor floristen. Raadpleeg Blaadje of www.knnv.nl