

TON DENTERS

DE NIEUWE AMSTERDAMMERS



2 GEWONE IJZERVAREN *Cyrtomium falcatum*

Signalement: IJzervarens zijn onmiskenbaar met hun enkel geveerde, kort gesteelde, hulstachtige bladen.

Sporenvormend: juni - augustus.

Hoogte: 10 - 50 cm.



SMALLE IJZERVAREN *Cyrtomium fortunei*

Verschillen:

De bladen (met hoogstens 20 deelblaadjes) van **Gewone ijzervaren** zijn leerachtig, glanzend en vaak onregelmatig grof getand, maar verder gaafrandig en niet fijn gezaagd. Deze soort wordt ook wel **Hulstvaren** genoemd.

Smalle ijzervaren heeft kruidachtige, matte bladen (bij volgroeide planten meer dan 20 blaadjes), zonder grove tanden, die bovenaan de bladrand fijn gezaagd zijn.



Gewone ijzervaren wordt in Nederland sinds 1945 met enige regelmaat op oude muren (meest walmuren) aangetroffen. In 1992 volgde **Smalle ijzervaren**. Beide varens hebben zich de laatste jaren uitgebreid en ze winnen nog altijd terrein met name in de Randstad. Amsterdam, met zijn 100 km gracht- en kademuur, biedt van oudsher onderdak aan dit duo.

Veldgids stadsplanten: pag. 292.

Gewone en Smalle ijzervaren in regio Amsterdam



SCHIJNPAPAVER *Meconopsis cambrica*

Signalement: **Schijnpapaver** en **Donzige klaproos** zijn markante verschijningen met oranje bloemen, die bij **Schijnpapaver** ook citroengeel kunnen zijn. *Meconopsis* komt van het Grieks: *mèkon* = papaver, *opsis* = uiterlijk.

Bloeitijd: **Schijnpapaver** vanaf mei, in juni gevolgd door **Donzige klaproos** – beide tot ver in augustus (september).

Hoogte: Beide soorten worden 15-(30)-60 cm hoog.

Deze twee papaverachtigen hebben na 1990 hun intrede in de Nederlandse flora gedaan. Schijnpapaver groeide voorheen niet noordelijker dan midden-Frankrijk, maar de soort heeft sinds kort zijn grenzen verlegd. In heel stedelijk Nederland is hij nu een succesnummer. De bakermat van **Donzige klaproos** ligt verder weg, in het Atlasgebergte in Noord-Afrika. De verwilderde planten in onze contreien komen waarschijnlijk niet direct daarvandaan; wij hebben te maken met succesvolle garden escapes. Zowel **Schijnpapaver** als **Donzige klaproos** zijn volledig ingeburgerd, **Donzige klaproos** vooral in de Randstad. Het tweetal voelt zich prima thuis op steinige plaatsen, waarbij **Schijnpapaver** een duidelijke voorkeur heeft voor koele standplaatsen (nauwe steegjes, hofjes, tuingangen) en **Donzige klaproos** juist de volle zon opzoekt (vaak op het plaveisel tegen gevelmuren).

Veldgids stadsplanten: pag. 110 - 111.

DONZIGE KLAPROOS *Papaver atlanticum*

Verschillen:

Donzige klaproos heeft dicht donzige bladeren. Typisch voor **Schijnpapaver** (foto voorpagina) is de toegespitste doosvrucht. Opvallend is verder het gele melksap, vergelijkbaar met dat van **Stinkende gouwe**. **Schijnpapaver** en **Donzige klaproos** zijn ook vegetatief goed te herkennen.



Donzige klaproos in regio Amsterdam



4 LIGGENDE MAJER *Amaranthus deflexus*

Signalement: **Liggende** en **Kleine majer** zijn amaranten die horizontaal uitgroeien. Karakteristiek is ook hun bloeiwijze die bestaat uit een onbebladerde schijnaar aan de stengeltop.

Bloeitijd: juli - herfst.

Hoogte: 40 - 80 cm.



KLEINE MAJER *Amaranthus blitum*

Verschillen:

De bladen van **Kleine majer** hebben een opvallend ingekeepte bladtop, die van **Liggende majer** zijn toegespitst. De stengel van **Kleine majer** is kaal en die van **Liggende** aan de top behaard.



Kleine majer is een volledig gesetelde stedeling, **Liggende majer** is als zodanig in opkomst. Beide amaranten zijn op-en-top warmteminnaars, die floreren op snel opwarmende plekken in open zwarte aarde en in spleten en voegen van plaveisel. In Vlaanderen (Antwerpen en Roeselare) arriveerde **Liggende majer** al enige tijd geleden, in Nederland liet deze soort tot 2005 op zich wachten. Wel was zijn komst meteen overtuigend: in de Amsterdamse Indische Buurt werden vele honderden planten geteld en inmiddels is de hele zonzijde van Sumatrastraat met deze soort bezaaid. Een tweede locatie is nog niet bekend in de hoofdstad, maar dat lijkt een kwestie van tijd. In Haarlem zijn onlangs twee kleine vindplaatsen aan het daglicht gekomen.

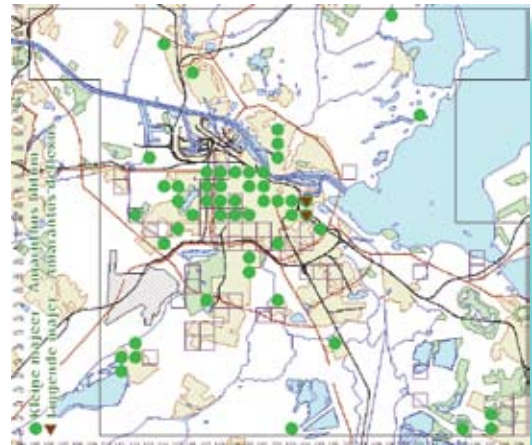
Veldgids stadsplanten: pag. 246.

Kijk ook uit naar:

Postelein

Portulaca oleracea

Kleine en Liggende majer in regio Amsterdam



Signalement: Een kruipend plantje met minuscule ronde blaadjes en piepkleine witte bloempjes. Deze groenblijvende vaste plant wortelt op de knopen en kan op geschikte plekken tot een mosachtig tapijt uitgroeien en zo een groot deel van een plaveisel bedekken.

Bloeitijd: juli - augustus.

Hoogte: tot 1 (2) cm.

Slaapkamergeluk is een merkwaardige dwerg uit de **Brandnetelfamilie**. Het plantje komt uit het Middellandse Zeegebied en is daar beperkt tot Corsica, Sardinië en de Balearen. Van nature bewoont het beschaduwde, vochtige, stenige plaatsen en dat is precies het milieu waarin het nu ook bij ons inburgert. De soort vertoont zich in oude binnensteden, met name in stegen, straatjes, tuingangen, binnentuinen en hofjes. In Nederland wordt **Slaapkamergeluk** sinds 1995 aangetroffen en dan vooral in de Randstad. In Amsterdam zijn er inmiddels meer dan twintig groeiplaatsen bekend, onder meer in de Jordaan, de Pijp en op het Prinseneiland. **Slaapkamergeluk** is deel van een typische stadsgemeenschap die een plek verdient in de reeks de *Vegetatie van Nederland*, met daarin ook **Gele helmbloem**, **Muurleeuwenbek**, **Muursla**, **Schijnpapaver** en **Bleke basterdwederik**.

Veldgids stadsplanten: pag. 239.



Kijk ook uit naar:
Klein glaskruid
Parietaria judaica

Slaapkamergeluk in regio Amsterdam



6 OOSTERSE RAKET *Sisymbrium orientale*

Signalement: Raketsoorten horen tot de kruisbloemigen en zijn lastig determineerbaar. Het is moeilijk voor deze soorten een onderscheidend signalement te geven. Het meest kenmerkend voor **Oosterse raket** zijn de lange, krachtige hauwen (vruchten). In vergelijking hiermee zijn de hauwen van **Brede raket** bescheiden van formaat en opvallend iel.

Bloeitijd: mei - juli.

Hoogte: 20 - 80 (100) cm.



Nederland telt een aantal inmiddels volledig ingeburgerde raketsoorten, die het goed doen in het stedelijk gebied. Op stenige plekken in de binnenstad en dan vooral langs gevelmuren is **Oosterse raket** een markante verschijning. Mogelijk treedt **Brede raket** in zijn voetspoor.

Oosterse raket (voor het eerst in 1878 in Deventer) settelde zich al een eeuw geleden in Amsterdam, maar groeide er nooit in grote aantallen. Sinds 1990 is er sprake van een uitbreiding, die nu tot stilstand lijkt te zijn gekomen.

Brede raket is van een ander kaliber; hij staat te boek als uiterst zeldzaam en als typisch adventief. Deze status lijkt nu achterhaald, want inmiddels is deze raket ingeburgerd, onder meer in Amsterdam (bestendig op drie locaties; daarnaast in 1983 aangetroffen als adventief op een plaats).

Veldgids stadsplanten: pag. 121.

BREDE RAKET *Sisymbrium irio*

Verschillen tussen **Oosterse raket** en andere raketsoorten, waaronder **Brede raket**:

Oosterse raket heeft vruchten langer dan 5 cm (evenals **Hongaarse raket**). De vruchtstelen zijn kort en bijna zo dik als rijpe vruchten. **Brede raket** – en ook **Spiesraket** – hebben kortere vruchten en dunne(re) vruchtstelen. Typisch voor **Brede raket** zijn de kleine kelk- (< 2,5 mm) en kroonbladen (< 4 mm) en typisch zijn ook de jonge vruchten die ver boven de bloemen uitsteken.

Opsporing verzocht!

Spiesraket

Sisymbrium loeselii

Voor het laatst gezien in het Oostelijk Havengebied; daar jarenlang goed standhoudend maar na 2004 niet meer gevonden.

Oosterse en Brede raket in regio Amsterdam



MUURBLOEM *Erysimum cheiri*

Signalement: **Muurbloem**, *Erysimum cheiri* heeft oranjegele bloemen. Deze soort kent in Nederland enkele natuurlijke populaties. Daarnaast komt *E. cheiri* alom als (verwilderde) sierplant voor en er zijn veel kweekvariëteiten. De gekweekte muurbloemen van deze soort hebben veelal afwijkende bloemkleuren – theebruin, purperachtig –, maar ze kunnen ook de kleur van de ‘wildvorm’ hebben. In dat geval zijn ze daarvan nauwelijks te onderscheiden.

Naast *E. cheiri* bestaan er ook nog andere gekweekte muurbloemen, met name *E. x marshallii* (syn. *E. x allionii*). Deze vaak nog laat bloeiende muurbloem vormt steeds vaker inburgerende populaties.

Bloeitijd:

E. cheiri bloeit in mei - juni;

E. x marshallii tot in oktober!

Hoogte: 20 - 90 cm.

E. x marshallii wordt dikwijls voor de ‘echte’ **Muurbloem** versleten, ook al omdat hij dezelfde plek inneemt als de wilde soort. De ‘wildvorm’ is zeer kieskeurig en houdt alleen stand op zeer oude, verweerde muren die met zachte kalkspecie zijn gevoegd. De soort behoort dan ook tot de zeldzaamste soorten van ons land. De verspreiding is exact bekend en ook het historisch voorkomen, de plant is gebonden aan oude stadsmuren, kloostermuren en ruïnes. ‘Echte’ **Muurbloem** groeit zo vanouds in Kampen, Harderwijk, Santpoort (Ruïne van Brederode), Veere, Maastricht en Eijsden en op fort Rammekens bij Vlissingen.

Veldgids stadsplanten: pag. 127.

TUINMUURBLOEM *Erysimum x marshallii*

Verschillen tussen *Erysimum cheiri* en *E. x marshallii*:

E. x marshallii is goed herkenbaar aan de ongedeelde vruchtsnavel met niet naar buiten gebogen stempellobben; de snavel van **Muurbloem** heeft naar buiten gebogen stempellobben, waardoor deze duidelijk tweetoppig is.



8 KRANSNEMESIA *Nemesia melissaefolia*

Signalement: Twee onmiskenbare leeuwenbek-achtigen. **Kransnemesia** heeft tere witte bloemen met een gele keel en een rank spoor, die in een krans gegroepeerd staan.

Bloeitijd: juni - november.

Hoogte: 20 - 80 cm.

Familie: *Scrophulariaceae*.

Recent ook in Amsterdam verschenen:

Dalmatiëbekje

Linaria dalmatica

Kransnemesia is een 'indringer' uit Zuid-Afrika. Sinds de jaren tachtig handhaaft hij zich in Amsterdam; steeds ging het om één groeiplaats, maar inmiddels is er sprake van zes plekken. **Kransnemesia** gedijt langs vochtige, beschaduwde straatkanten. In het 'thuisland' groeit hij op beschaduwde puinhellingen. **Walstroleeuwenbek** is een van oorsprong mediterrane soort, die zich sinds 1990 voorspoedig uitbreidt in stedelijk Nederland. Deze leeuwenbek bewoont zonnige, stenige plaatsen en is een gewone verschijning op het trottoir (vaak rond straatmeubilair) en staat geregeld langs gevelmuren, op steenglooiingen en op walmuren.

Ook **Grote leeuwenbek** *Antirrhinum majus* is in opkomst. Vanuit tuinen heeft deze soort plekken ingenomen waar hij nu standvastig is (o.a. Middelburg, Gorinchem en Amsterdam). In Vlaanderen is al geruime tijd sprake van geheel natuurlijke populaties (meded. Filip Verloove).

Veldgids stadsplanten: pag. 63 / 220.

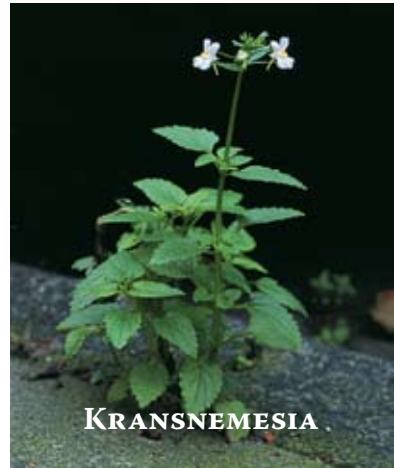
WALSTROLEEUWENBEK *Linaria purpurea*

Walstroleeuwenbek kan paars en ook roze bloeien; de bladeren zijn onderaan de stengel sterbladig geplaatst (zoals bij walstro-soorten) en het 'bladbeeld' doet denken aan dat van **Vlasbekje**.

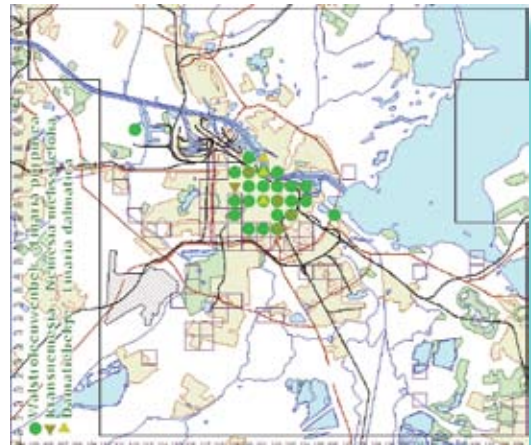
Bloeitijd: juni - augustus.

Hoogte: 30 - 100 cm.

Familie: *Plantaginaceae*.



Kransnemesia, Dalmatiëbekje en Walstroleeuwenbek in regio Amsterdam



GRIJS KATTENKRUID *Nepeta x faassenii*

Signalement: Twee lipbloemigen, die samen ook wel **Tuinkattenkruid** worden genoemd. Het zijn bossige bodembedekkers die de hele zomer met honderden kleine, lavendelkleurige dan wel paarsblauwe bloemen bloeien. **Grijs kattenkruid** dankt zijn naam aan de grijzig-groene bladen.

Bloeitijd: juni - herfst.

Hoogte: 20 - 50 cm



JAROSLAV TOMS

Tuinkattenkruid is in Nederland en in Vlaanderen op ruime schaal aan het inburgeren. Bij onze zuiderburen lijkt *Nepeta x faassenii* de overhand te hebben (meded. Filip Verloove), in Nederland is de situatie nog onduidelijk. Veelal wordt melding gemaakt van **Grijs kattenkruid**, maar lokaal (bijvoorbeeld in Nijmegen) blijkt *N. racemosa* de 'hoofdsoort' te zijn en *N. x faassenii* een marginaal verschijnsel. Gelet op de grote gelijkenis van beide soorten en is er alle reden om alle vondsten nogmaals te beoordelen.

Veldgids stadsplanten: pag. 45.

BLAUW KATTENKRUID *Nepeta racemosa* (syn. *N. mussinii*)

9

Verschillen tussen **Grijs** en **Blauw kattenkruid**:

De bladen van **Grijs kattenkruid** zijn gesteeld en hebben een wigvormige tot afgeknotte voet; bij **Blauw kattenkruid** is de bladvoet zwak hartvormig en zijn de bladen ongesteeld en zittend. Bij **Grijs kattenkruid** is de kroonbuis in lengte gelijk aan de kelk, bij zijn verwant is deze langer dan de kelk.

In de *British flora* staat: bij **Blauw kattenkruid** steken de meeldraden buiten de bloem, zo niet bij **Grijs kattenkruid**. Daarnaast is lengte-breedte-verhouding van het blad onderscheidend; bij **Blauw kattenkruid** is die eerder 3:2 dan 3:1 – daarmee zijn de bladen min of meer eirond. Bij **Grijs kattenkruid** is de verhouding eerder 3:1 dan 3:2.

Kijk ook uit naar:

Kleine bergsteentijm

Clinopodium calamintha

Tuinkattenkruid en Kleine bergsteentijm in regio Amsterdam



10 DROPPPLANT *Agastache foeniculum*

Signalement: Soorten met krachtige opgaande bloeiaren en tweelippige buisbloemen, die wit, roze, maar meestal (licht)paars zijn.

Droppplant, ook wel **Anijsplant** of **Anijsnetel** genoemd, heeft niets van doen met **Echte anijs** *Pimpinella anisum*. Het wrijven van de blaadjes levert wel een lekkere gemengde geur op van anijs en drop.

Bloei: juni - september.

Hoogte: (30) 45 - 90 (120) cm.

Verzamel in alle gevallen goed herbariummateriaal.

Het geslacht *Agastache* omvat ruim twintig soorten vaste planten uit Zuidoost-Azië en Noord-Amerika. Bij ons worden *Agastache foeniculum* (uit Noord-Amerika) en *A. rugosa* (uit China en Japan) veel als sierplant aangeboden. Steeds vaker worden *Agastache*-planten op straat aangetroffen (onder meer op het trottoir, in straatgoten, langs gevelmuren en op walmuren), waarbij sprake is van inburgering. *Agastache rugosa* en *foeniculum* zijn lastig uit elkaar te houden. In Engeland en België lijkt (vooral) *rugosa* te verwilderen en in te burgeren, in Nederland moet nader onderzoek aantonen in welke mate beide soorten voorkomen. *Agastache* ontbreekt nu nog in *Heukels' Flora van Nederland*; dat zal in een komende editie ongetwijfeld anders zijn.

Veldgids stadsplanten: zie pag. 46.

KOREAANSE MUNT *Agastache rugosa*

Verschillen tussen *A. foeniculum* en *A. rugosa*: [BSBI-news 2005: 46-47, E.J. Clement]

Het blad van *A. foeniculum* (uit Noord-Amerika) is aan de onderzijde dicht witwollig behaard, dat van *A. rugosa* spaarzaam tot wollig behaard. De schutbladen in de bloeiwijze zijn bij *A. foeniculum* 4 tot 6 mm lang en ovaalvormig, en bij *A. rugosa* 1 tot 4 mm en meer lijnvormig. De zaden van *A. foeniculum* zijn 1,2 mm groot en geelbruin, die van *A. rugosa* 1,5 mm en donkerbruin.

AGASTACHE SPEC.



Agastache species in regio Amsterdam



KRUIPKLOKJE
Campanula poscharskyana

DALMATIËKLOKJE
Campanula portenschlagiana

Signalement: **Kruip-** en **Dalmatiëklokje** zijn lage, kruipende, groenblijvende vaste planten die in de zomer met een overvloed aan kleine, violette sterbloemen in bloei komen. Ze hebben een voorliefde voor stenige standplaatsen op en rond muren, waarbij **Dalmatiëklokje** wat meer de voorkeur geeft aan koele standplaatsen in halfschaduw.

Bloeitijd: juni - (september) - herfst.

Hoogte: 15 - 30 (50) cm.



DALMATIËKLOKJE

Beide klokjes komen van origine uit de Dinarische Alpen in Kroatië, waarbij **Kruipklokje** een ruimer verspreidingsgebied heeft en **Dalmatiëklokje** beperkt is tot het Dalmatische kalkgebergte.

Kruipklokje heeft in ongekend tempo het stedelijk gebied veroverd. In nog geen tien jaar tijd is het uitgegroeid van tuinplant tot echte stadsplant. De vraag is of en in welke mate **Dalmatiëklokje** in zijn voetspoor gaat treden. Vooralsnog is het aantal meldingen van **Dalmatiëklokje** gering, maar mogelijk wordt deze soort onvoldoende herkend.

Veldgids stadsplanten: pag. 51.

Verschillen tussen **Kruip-** en **Dalmatiëklokje:**

Kruipklokje heeft een ster-klokvormige bloemkroon met wijd afstaande slippen, die veel langer zijn dan de kroonbuis; de bloem is paarsblauw met een wit hart. Bij **Dalmatiëklokje** is de bloemkroon bus-klokvormig met slippen die korter zijn dan de kroonbuis; de bloem is eveneens blauw, maar zonder wit hart.

De bladeren van **Kruipklokje** zijn grijs-pappileus, die van **Dalmatiëklokje** glanzend en meer niervormig.

Kijk ook uit naar:

Karpatenklokje
Campanula carpatica



KRUIPKLOKJE

12 GEVLAMDE FIJNSTRAAL *Conyza bonariensis*

Signalement: **Gevlamde fijnstraal** vormt samen met **Hoge** en **Ruige fijnstraal** een opmerkelijk trio. Het drietal komt uit Zuid-Amerika en heeft West-Europa in korte tijd veroverd.

Bloeitijd: augustus - herfst.

Hoogte: 10 - 80 cm.



GEVLAMDE FIJNSTRAAL

Veel floristen kennen **Hoge fijnstraal**, die overal in het stedelijk gebied is doorgedrongen, maar **Gevlamde fijnstraal** is voor velen nog onbekend. Toch is ook deze fijnstraal al lang geen zeldzaamheid meer; Amsterdam loopt daarbij voorop. De eerste (niet-adventieve) **Gevlamde fijnstraal** van Nederland werd in 1994 in Leiden gesignaleerd. Daarna volgden Enschede (1996), Rotterdam (1998), Amsterdam, Tilburg en Breda (2003). Onlangs is er in Nederland andermaal een nieuwe *Conyza*-soort verschenen; **Ruige fijnstraal**. Deze fijnstraal, die in Rotterdam al gesetteld is, is nog niet in Amsterdam ontdekt.

Veldgids stadsplanten: pag. 224-226.

HOGЕ FIJNSTRAAL *Conyza sumatrensis*

Verschillen tussen de diverse *Conyza*-soorten:

Gevlamde fijnstraal heeft relatief brede bloemhoofdjes en omwindsels met doorgaans vlamrood getinte toppen. De bloemhoofdjes van **Hoge** en **Gevlamde fijnstraal** zijn dicht behaard, in tegenstelling tot die van **Canadese** en **Ruige fijnstraal**. **Ruige fijnstraal** lijkt veel op **Canadese fijnstraal**, maar heeft kleinere bloemhoofdjes. De buisbloemen bestaan uit vijf lobben; bij de **Canadese** zijn dat er doorgaans vier (loep!). Voorts is de beharing stugger dan bij de andere soorten.

Kijk in Amsterdam uit naar:

Ruige fijnstraal
Conyza bilbaoana

Gevlamde fijnstraal in regio Amsterdam



KRANSGRAS *Polypogon viridis*

Signalement: **Kransgras** heeft net als **Stijf hardgras** korte stakerige aartakjes, die het gras een 'spar-achtig' uiterlijk geven. Verder doet **Kransgras** denken aan de struisgrassen, een geslacht waartoe het ook lange tijd werd gerekend (oude namen: *Agrostis viridis* en *Agrostis semiverticillata*).

Bloeitijd Kransgras: juni - september.
Hoogte: 10 - 40 cm.

Bloeitijd Stijf hardgras: mei - juli.
Hoogte: 2 - 20 cm.



KRANSGRAS

Stedelijk Nederland telt opmerkelijk veel nieuwe mediterrane grassen en daartoe behoort ook **Stijf hardgras**. Dit gras is bij ons inheems, maar door de tijden heen altijd zeldzaam geweest; Nederland ligt aan de rand van zijn areaal. Nu de soort zijn grenzen verlegt, ligt Nederland binnen bereik. In stedelijk Nederland, waaronder Amsterdam, wordt dit gras steeds vaker gezien. De hoofdstad telt, na de

eerste vondst in 1990, nu al een tiental vaste groeiplaatsen met in de binnenstad 'haarden' van vele honderden planten. De doorbraak van **Kransgras**, een voor Nederland geheel nieuwe soort (2004), is nog indrukwekkender. Dit grasje raakte in korte tijd thuis in onze steden en is thans in Amsterdam alom te vinden.

Veldgids stadsplanten: pag. 301.

STIJF HARDGRAS *Catapodium rigidum*

Verschillen: **Kransgras** en **Stijf hardgras** lijken vluchtig op elkaar, maar zijn goed te onderscheiden.

Standplaatsen: beide grassen bivakkeren graag op stenige plaatsen, waarbij **Stijf hardgras** de volle zon opzoekt en **Kransgras** voorkeur heeft voor vochtige, beschaduwde straatkanten.

CLAUD BIEMANS



STIJF HARDGRAS

Kijk ook uit naar:

Baardgras

Polypogon monspeliensis

Baardgras, met een opvallende fijnborstelige aarpluim, is nauw verwant aan **Kransgras**, maar dat zou je op basis van het uiterlijk niet zeggen. Ook **Baardgras** is van huis uit een soort van het Middellandse Zeegebied.

Kransgras en Stijf hardgras in regio Amsterdam



14 SPAANSE DRAVIK *Anisantha madritensis*

Signalement: Spaanse en Hoge dravik zijn beide robuust van postuur en met name de aartjes zijn fors. Kenmerkend voor het tweetal zijn de min of meer rechtopstaande pluimtakken die hooguit aan de top iets neerbuigen, maar nooit hangen, zoals bij **IJle dravik** en **Zwenkdravik**.

De bloeitijd is anders dan in *Heukels' flora* wordt vermeld!: **Spaanse dravik** bloeit van begin mei (eerder dan **Zwenkdravik**) tot in juni en **Hoge dravik** vanaf juni tot in augustus.

Hoogte:

Spaanse dravik: 10 - 60 cm.

Hoge dravik: 20 - 80 cm.

Zowel **Spaanse** als **Hoge dravik** zijn afkomstig uit het Middellandse Zeegebied en ze breiden zich in stedelijk Nederland gestaag uit. **Hoge dravik** komt verspreid over het land voor, **Spaanse dravik** concentreert zich in de Randstad en dan met name in Amsterdam. In de hoofdstad is deze dravik opvallend talrijk. Plaatselijk (in het bijzonder in Oud-West) is er sprake van monoculturen, speciaal op zonnige plaatsen op basaltglooiingen en langs gevelmuren. De eerste vondst van **Spaanse dravik** in de hoofdstad dateert uit 1998. **Hoge dravik** werd al veel eerder ontdekt (1985) en wel op het Stenen Hoofd nabij het Centraal Station, waar het zich sindsdien handhaafde.

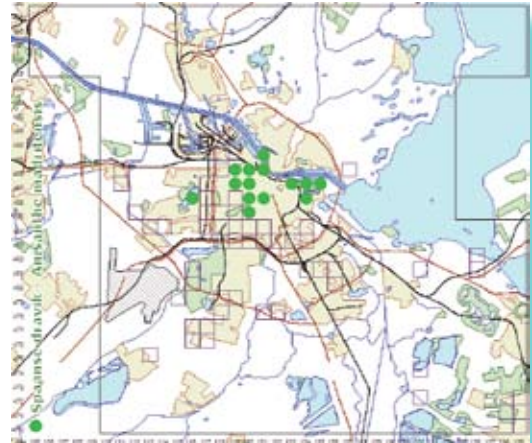
Veldgids stadsplanten: pag. 305.

HOGЕ DRAVIK *Anisantha diandra*

Verschillen: Spaanse dravik onderscheidt zich van alle overige *Anisantha*-soorten door de relatief kort gesteelde aartjes en aarpluimen, waardoor het gras een stijf, borstelachtig uiterlijk heeft.



Spaanse dravik in regio Amsterdam



Signalement: **Vroeg havikskruid** is nauw verwant aan **Muurhavikskruid** *H. murorum*. Net als *H. murorum* heeft **Vroeg havikskruid** rozetbladen met een hartvormige voet en één of hooguit twee stengelbladen, maar er zijn ook duidelijke verschillen; het blad heeft een kenmerkend blauwgroene tint, maakt een glanzige indruk (van boven vrijwel kaal) en is meestal opvallend marmerachtig gevlekt (foto laatste pagina). **Dicht havikskruid**, dat in Amsterdam ook plaatselijk op straat voorkomt, kan eveneens gemarmerd blad hebben, maar deze soort heeft meerdere stengelbladen.

Vroeg havikskruid prefereert stenige plaatsen en is te vinden langs gevelmuren, walkanten, steenglooiingen, en in overgangszones van plaveisel en plantsoenen en hegranden.

Bloei: eind april - oktober.

Hoogte: 20 - 60 cm.



Veldgids stadsplanten: pag. 174 / 175.

Verschillen: **Bos-** en **Stijf havikskruid** zijn rijkelijk bebladerd, met name **Bos-havikskruid**. Het herkennen van beide soorten is niet gemakkelijk. Hiervoor moeten de bloemhoofdjesbodems worden onderzocht; in de putjes van deze bodem heeft **Boshavikskruid** tandjes die deels haarachtig verlengd zijn. Bij **Stijf havikskruid** ontbreken deze geheel.

Een variabelere kenmerk zit in de bebladering van de stengel; bij *H. sabaudum* staan de bladen omstreeks het midden van de stengel dicht opeen. De bladen zijn nabij de voet het breedst. *H. laevigatum* is minder 'bossig' en de bladen zijn in, of iets onder het midden het breedst.

Hieraciums in stedelijk gebied verdienen aandacht, dat is in Amsterdam wel gebleken. Naast **Stijf havikskruid** komt in de hoofdstad het veel schaarsere **Boshavikskruid** voor. **Boshavikskruid** wordt in stedelijk gebied veelal voor *H. laevigatum* aangezien, ook omdat het op ongewone plekken optreedt, zoals zonnige steenglooiingen. In Amsterdam blijkt het om historische populaties te gaan, die al in de *Flora Amstelaedamensis* (1852) worden genoemd. **Boshavikskruid** bestaat uit meerdere interessante microsoorten. Onlangs werd nabij het Tropenmuseum materiaal verzameld dat tot *H. rigens* bleek te behoren. Precies 150 jaar geleden werd deze microsoort ook al in onze hoofdstad verzameld door C.M. van der Sande Lacoste. Buiten deze ene vondst is *H. rigens* nooit in Nederland vastgesteld.

Verzamel in alle gevallen *Sabaudum*-achtige planten en laat ze controleren.



BOSHAVIKSKRUID

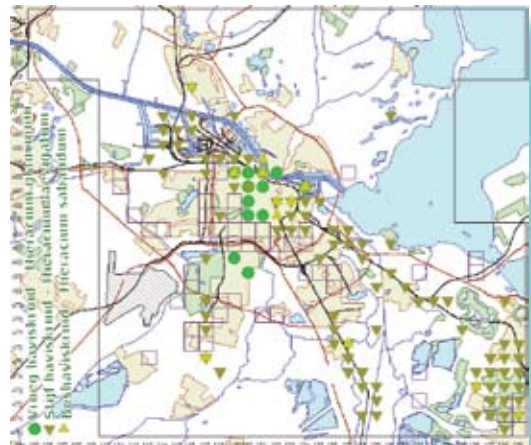


VROEG HAVIKSKRUID



BOSHAVIKSKRUID

Vroeg, Stijf en Boshavikskruid in regio Amsterdam



met dank aan  **Gemeente Amsterdam**
 **Dienst Ruimtelijke Ordening**
